

Kauppi, Kaupin urheilupuisto

Asemakaavan ja asemakaavamuutoksen selostus

23.11.2020, tark. 19.4.2021



ASEMAKAAVA NRO 8767

Asemakaavan muutoksen selostus, joka koskee 23.11.2020 päivättyä asemakaavakarttaa nro 8767. Asian hyväksyminen kuuluu kaupunginvaltuuston toimivaltaan.

PERUS- JA TUNNISTETIEDOT

Asemakaava koskee:

Tampereen kaupungin Kaupin kaupunginosan (132) virkistysaluetta. Tampereen kaupungin Kaupin kaupunginosan (132) virkistysaluetta (tila 837-589-0019-0002 sekä osaa tiloista 837-589-0019-0085 ja 837-589-0023-0000).

Asemakaavamuutos koskee:

Tampereen kaupungin Kaupin kaupunginosan (132) katu-, puisto-, virkistys- ja urheilualuetta (osat tiloista 837-589-0023-0000 ja 837-599-0002-0000).

Asemakaavalla ja asemakaavan muutoksella muodostuu:

Tampereen kaupungin Kaupin kaupunginosan (132) korttelit 985 ja 983 sekä katu- ja virkistysaluetta.

Kaavan laatija:

Tampereen kaupunki, kaupunkiympäristön suunnittelu, asemakaavoitus, projektiarkkitehti Katarina Surakka ja kaavoitusarkkitehti Sari Pietilä.

Diaarinumero:

TRE:873/10.02.01/2019, pvm 28.1.2019

Vireille tulo:

19.9.2019

Kaavan nimi ja tarkoitus

Kauppi, Kaupin urheilupuisto, asemakaava ja asemakaavamuutos. Asemakaava numero 8767.

1 Tiivistelmä

1.1 Kaupin urheilupuistoa kehitetään alueen arvot huomioiden

Kaupin urheilupuisto sijaitsee noin 3 km etäisyydellä keskustasta koilliseen Kaupin kaupunginosassa, Näsijärven ja TAYS:n sairaala-alueen välissä. Kaupin kansanpuistoksi nimettyä aluetta on kehitetty 1960 - 70-luvuilta alkaen urheilupuistoksi, jonka liikuntareitit ulottuvat pitkälle itään Niihaman metsien halki Jyväskylätiehen saakka. Asemakaava-alueen laajuus on noin 105 hehtaaria.

Kaupissa on rikkaat luontoarvot, siellä esiintyy useita suojeltavia kasvi- ja eläinlajeja, lisäksi alue on merkittävä osa kaupungin keskuspuistoverkoston. Urheilupuisto lähiympäristöineen tarjoaa suorituspaikat useille urheilulajeille, ja Kaupilla on laajaa merkitystä urheilutapahtumien järjestämiseen soveltuvana paikkana. Urheilupuiston toiminnan kehittämiseksi laadittiin vuonna 2015 urheilupuiston ideasuunnitelma yhteistyössä kenttiä käyttävien urheiluseurojen kanssa.

1.2 Urheilupuistoon rakennetaan uudet stadionit ja huoltorakennukset

Asemakaava mahdollistaa urheilupuiston ideasuunnitelman ja yleissuunnitelman mukaisen rakentamisen: uuden pesäpallostadionin ja jalkapallostadionin sekä huoltorakennuksen. Lisäksi asemakaavalla todetaan jo toteutetut rakennukset sekä varaudutaan vähäiseen laajentamiseen mm. vinttikoiraradan yhteydessä.

Kaikkiaan asemakaava-alueella rakennusoikeutta muodostuu noin 30 200 k-m².

1.3 Kaupin rikkaat luontoarvot turvataan kaavamääräyksiin

Asemakaavassa osoitetaan suojelumerkinnot niin lähteille, liito-oraville ja lepakoille kuin laajoille lahojaviosammalen esiintymille kaava-alueella.

1.4 Tavoitteena turvata Kaupin asema niin urheilu- kuin luontokohteenakin

Asemakaavan tavoite on mahdollistaa urheilupuiston kehittäminen kasvaneiden ja muuttuneiden liikunta- ja virkistystarpeiden mukaan alueen luonto- ja maisema-arvojen ehdoilla. Asemakaavassa ratkaistaan alueen toimintojen suhde toisiinsa ja luontoarvoihin, liikenteelliset haasteet sekä otetaan kantaa siihen mitä toimintoja alue kestää. Kaavaa varten laaditussa toiminnallisessa yleissuunnitelmassa tutkittiin urheilupuiston palveluverkon, liikenne- ja pysäköintijärjestelyjen kehittämistä sekä liittymistä Kauppi-Niihaman viheraluekokonaisuuteen. Asemakaavassa osoitetaan suojelumerkinnot myös kolmelle arkeologiselle kulttuuriperintökohteelle.

Asemakaava kuuluu maankäytön suunnittelun kaavoitusohjelmaan vuosille 2020–2024 (kohde numero 5 vuodelle 2020).

1.5 Asemakaavaprosessin vaiheet

Aloitusvaihe

Osallistumis- ja arviointisuunnitelma kuulutettiin nähtäville syyskuussa 2019. Osallistumis- ja arviointisuunnitelmasta saatiin viisi viranomaiskommenttia sekä 10 asukaskommenttia. Palaute koski suurelta osin luontoarvojen huomiointia, liikenteellisiä kysymyksiä sekä urheilupuiston käyttöä.

Valmisteluvaihe

Asemakaavan valmisteluvaiheen aineistona pidettiin nähtävillä urheilupuiston toiminnallinen yleissuunnitelma, sen seloste sekä selvitysaineistoa. Valmisteluaineistoa esiteltiin osallisille virtuaalisessa etäyleisötilaisuudessa, johon osallistui noin 20 asiasta kiinnostunutta henkilöä. Valmisteluaineistosta saatiin neljä viranomaiskommenttia ja 24 asukasmielipidettä. Suurin osa palautteesta kohdistui urheilupuiston yleissuunnitelmassa esitettyihin liikenne- ja pysäköintijärjestelyihin sekä urheilupuiston toimintaan ja reitistöjen suunnitteluun.

Tulleen palautteen toiveiden mukaisia toimenpiteitä pysäköintipaikkojen lisäämiseksi tai latureittien muuttamiseksi ei kuitenkaan voida toteuttaa, jotta pystytään turvaamaan kaavan tavoitteen jalankulkijoiden ja pyöräilijöiden paremmasta turvallisuudesta sekä merkittävien luonnonarvojen turvaamisesta alueella.

Ehdotusvaihe

Asemakaavaa tarkistettiin mm. valmisteluaineistosta tulleen palautteen ja tarkentuvan suunnittelun myötä kaavaehdotukseksi. Asemakaavaehdotus siihen liittyvine aineistoinen oli julkisesti nähtävillä 4.1. – 5.2.2021. Kaavaehdotuksesta saatiin kolme viranomaislausuntoa ja muistutukset neljältä taholta.

Lausunnot:

Pirkanmaan maakuntamuseo totesi, että kaavaehdotus on kehittynyt maakuntamuseon luonnosvaiheen lausunnossaan esittämään suuntaan ja alueella tunnetut muut kulttuuriperintökohteet on merkitty asianmukaisesti kaavaehdotukseen. Museon mielestä kaavaehdotus on kulttuuriympäristön arvojen osalta hyväksyttävissä.

Pirkanmaan ELY-keskus piti ongelmallisena yleissuunnitelma-aineiston käyttämisestä asemakaavan valmisteluaineistona ilman kaavakarttaa. Lisäksi ELY kiinnitti huomiota asemakaavan liito-oravarajauksen eriäväisyyteen verrattuna selvitysaineistoon sekä kaupungin teettämän

sammalselvityksen puuttumiseen asemakaavan tausta-aineistosta. ELY-keskus myös kaipasi täydennyksiä luontoarvoja koskeviin asemakaavamääräyksiin. Kaavakarttaan, yleismääräyksiin sekä selostukseen tehtiin täydennyksiä ELY-keskuksen lausunnon perusteella.

Pirkanmaan maakuntaliitto kiinnitti lausunnossaan huomiota Tuomikallion arvokkaan kallioalueen valtakunnalliseen merkittävyyteen ja Kaupin urheilupuiston merkityksestä osana Tampereen kansallista kaupunkipuistoa. Lisäksi Pirkanmaan liitto pyysi täydentämään kaavaselistusta maakuntakaavassa alueelle osoitetun ohjeellisen uuden sähköaseman suunnittelutilanteen osalta. Asemakaavaselistusta on täydennetty Pirkanmaan liiton lausunnon pohjalta.

Muistutukset

Petsamon omakotiyhdistys esitti huolensa Kaupin pysäköinnin leviämisestä Petsamon kaduille. Lisäksi muistutuksessa toivottiin asemakaavaan tarkempia rakentamisen laatua koskevia kaavamääräyksiä. Omakotiyhdistys myös toivoi, että isoissa tapahtumissa kulku Kauppiin ohjattaisiin ensisijaisesti Kuntokadun kautta. Lisäksi omakotiyhdistys oli huolissaan tapahtumien aiheuttamasta meluhaitasta asuinalueen asukkaille, piti lumen varastointikasan sijoitusta ongelmallisena, toivoi alueen viherrakentamisen laatuun ja määrään panostettavan sekä toivoi vinttikoiraradan käytön kehittämistä monipuolisemmaksi.

Tampereen polkupyöräilijät esitti muistutuksessaan huomioita Kaupin urheilupuiston pyöräily-yhteyksien toteuttamisesta. Osa muistutuksen näkemyksistä huomioidaan tarkemman jatkosuunnittelun yhteydessä.

Yksityishenkilöiden muistutuksissa toivottiin asemakaavaan esitettäväksi joitain olevia polkuja. Lisäksi nähtiin uhkana, että autot valtaavat väärä alueita, ellei niiden kulkua autottomalle alueelle estetä fyysisin estein.

Muistutusten pohjalta tarkennettiin asemakaavan rakentamisen laatua koskevia kaavamääräyksiä ja lisättiin Näsijärven rannalla kulkeva reitti asemakaavakarttaan.

Ehdotusvaiheen viranomaisneuvottelu

Ehdotusvaiheen viranomaisneuvottelu käytiin Pirkanmaan ELY-keskuksen aloitteesta 7.4.2021. Neuvottelun tarkoitus oli MRL § 66 mukaisesti todeta Kaupin urheilupuiston asemakaavaan liittyvät valtakunnalliset, maakunnalliset ja muut keskeiset tavoitteet sekä niiden toteutuminen asemakaavaratkaisussa. Neuvottelussa käytiin läpi asemakaavaehdotuksesta saatu palaute ja sen huomioon ottaminen. Viranomaisilla ei ollut huomautettavaa tavasta, jolla palaute oli huomioitu.

Kaava-aineistoon tehdyt muutokset ehdotuksen nähtävillöolon jälkeen

Asemakaavakartan suojelumerkintöjä sl-6 -alueen osalta on tarkennettu. Asemakaavakarttaan on lisätty oleva reitti Näsijärven rannassa sekä urheilupuiston alueella oleva hulevesirakenne hule-37. Lisäksi pesäpallostadionin rakennusala ja vesikaton korkeusaseman määrittelyä ja jalkapallostadionin rakennusala on tarkistettu.

Suojelumääräyksiä on täsmennetty yleismääräyksellä luo-4 ja sl-6 -merkintöjen osalta. Yleismääräystä on myös tarkennettu rakentamisen laadun ohjaamisen osalta.

Asemakaavaselostusta on täydennetty mm. vaikutusten arvioinnin ja aluetta koskevan aiemman suunnittelun osalta.

Kaavaehdotukseen tehdyt muutokset ovat luonteeltaan teknisiä tarkennuksia eivätkä ne edellytä kaavaehdotuksen asettamista uudelleen nähtäville.

1.6 Asemakaavan toteuttaminen

Kaavaa voidaan lähteä toteuttamaan heti sen saatua lainvoiman.

Sisällys

1	Tiivistelmä.....	3
1.1	Kaupin urheilupuistoa kehitetään alueen arvot huomioiden	3
1.2	Urheilupuistoon rakennetaan uudet stadionit ja huoltorakennukset.....	3
1.3	Kaupin rikkaat luontoarvot turvataan kaavamääräyksin.....	3
1.4	Tavoitteena turvata Kaupin asema niin urheilu- kuin luontokohteenakin	3
1.5	Asemakaavaprosessin vaiheet	4
1.6	Asemakaavan toteuttaminen.....	6
	Sisällys.....	7
1	LÄHTÖKOHDAT	10
1.1	Selvitys suunnittelualueen oloista.....	10
1.1.1	Urheilupuisto sijaitsee Kauppi-Niihaman länsiosassa.....	10
1.1.2	Katsaus alueen kehittymiseen.....	11
1.1.3	Alueen toiminnot.....	14
1.1.4	Luonnonympäristö.....	15
1.1.5	Rakennettu ympäristö.....	16
1.1.6	Väestö ja palvelut	19
1.1.7	Maanomistus: kaupungin maita	19
1.2	Aiemmin tehdyt suunnitelmat	19
2	ASEMAKAAVAN KUVAUS.....	19
2.1	Asemakaavan tavoitteet	19
2.1.1	Toimijoiden tavoitteet	20
2.1.2	Luonto	20
2.1.3	Liikenne	20
2.1.4	Asemakaavoituksen tavoitteet.....	20
2.2	Tavoitteiden toteutuminen.....	20
2.2.1	Toimijoiden tavoitteet	20
2.2.2	Luonnonarvojen sekä kulttuuriympäristön arvojen turvaaminen.....	22
2.2.3	Liikenteelliset tavoitteet	23
2.3	Asemakaavan rakenne.....	25

2.3.1	Mitoitus.....	26
2.4	Aluevaraukset, kaavamerkinnot ja määräykset	26
2.4.1	Korttelialueet.....	26
2.4.2	Muut alueet.....	26
2.5	Nimistö.....	28
3	KAAVAN VAIKUTUKSET.....	28
3.1	Vaikutukset ihmisten elinoloihin ja elinympäristöön	29
3.1.1	Vaikutukset terveyteen ja turvallisuuteen.....	29
3.1.2	Vaikutukset sosiaalisiin oloihin ja kulttuuriin.....	29
3.2	Vaikutukset maa- ja kallioperään, veteen, ilmaan ja ilmastoon	29
3.3	Vaikutukset kasvi- ja eläinlajeihin, luonnon monimuotoisuuteen ja luonnonvaroihin.....	29
3.4	Vaikutukset alue- ja yhdyskuntarakenteeseen, yhdyskunta- ja energiatalouteen sekä liikenteeseen	30
3.4.1	Vaikutukset teknisen huollon järjestämiseen	30
3.5	Vaikutukset kaupunkikuvaan, maisemaan, kulttuuriperintöön ja rakennettuun ympäristöön.....	30
3.5.1	Kaupunkikuva, maisema ja rakennettu ympäristö	30
3.5.2	Kulttuuriperintö.....	34
3.6	Vaikutukset talouteen ja elinkeinoelämän toimivan kilpailun kehittymiseen (yritysvaikutukset)	34
4	ASEMAKAAVAN SUUNNITTELUN VAIHEET.....	34
4.1	Asemakaavamuutoksen käynnistäminen	34
4.2	Asemakaavamuutoksen tavoitteet.....	35
4.2.1	Tavoitteiden tarkentuminen kaavaprosessin aikana	35
4.3	Osallistuminen ja vuorovaikutus.....	35
4.3.1	Toimijoiden haastattelut.....	35
4.4	Asemakaavaratkaisun kehittyminen suunnittelun aikana.....	35
4.4.1	Aloitusvaiheen palaute ja kaavan valmisteluaineiston laatiminen.....	35
4.4.2	Valmisteluaineistosta saatu palaute ja huomioon ottaminen	36
4.4.3	Ehdotusaineistosta saatu palaute ja niiden huomioon ottaminen	36
4.4.4	Ehdotusvaiheen viranomaisneuvottelu	37
4.4.5	Kaavaehdotukseen tehdyt muutokset nähtävilläolon jälkeen.....	37
5	KAAVA-ALUETTA KOSKEVAT SELVITYKSET.....	39
5.1	Liikennejärjestelmätarkastelu.....	39
5.1.1	Liikennejärjestelmätarkastelun huomioiminen asemakaavaratkaisussa.....	42

5.2	Luontoselvitys	42
5.2.1	Luontoselvityksen huomioiminen asemakaavaratkaisussa	45
5.3	Lahokaviosammalselvitys.....	46
5.3.1	Lahokaviosammalselvityksen huomioiminen asemakaavaratkaisussa.....	46
5.4	Sammallajiston selvitys yhdeksällä Tampereen kantakaupungin kohteella vuonna 2020.....	47
5.4.1	Sammallajistonselvityksen huomioiminen asemakaavassa	47
5.5	Arkeologinen selvitys.....	47
5.5.1	Arkeologisen selvityksen huomioiminen asemakaavassa.....	49
5.6	Hulevesiselvitys	49
5.6.1	Hulevesiselvityksen huomioiminen asemakaavassa.....	50
6	KAAVA ALUETTA KOSKEVAT SUUNNITTELMAT JA PÄÄTÖKSET	51
6.1	Maakuntakaavassa alue on virkistysaluetta	51
6.2	Yleiskaavassa alue on osa keskuspuistoverkosta	51
6.3	Asemakaava vuodelta 1970	51
6.4	Kaupungin strategiat	53
6.5	Urheilupuiston kehittämissuunnitelma	53
6.6	Kaupin vertaissuunnitelma	54
6.7	Tampereen kansallinen kaupunkipuisto	55
6.8	Tonttijako	56
6.9	Pohjakartta.....	56
7	ASEMAKAAVAN TOTEUTUS	56
7.1	Toteutusta ohjaavat ja havainnollistavat suunnitelmat	56
7.2	Toteuttaminen ja ajoitus.....	57
7.3	Toteutuksen seuranta.....	57
8	LUETTELO SELOSTUKSEN LIITEASIAKIRJOISTA	57
8.1	Luettelo muista kaavaa koskevista asiakirjoista.....	58

1 LÄHTÖKOHDAT

1.1 Selvitys suunnittelualueen oloista

1.1.1 Urheilupuisto sijaitsee Kauppi-Niihaman länsiosassa

Kaupin urheilupuisto sijaitsee noin 3 km etäisyydellä keskustasta koilliseen Kaupin kaupunginosassa, Näsijärven ja TAYS:n sairaala-alueen välissä. Kaupin kansanpuistoksi nimettyä aluetta on kehitetty 1960–70-luvuilta alkaen urheilupuistoksi, jonka liikuntareitit ulottuvat Niihaman metsien halki Jyväskylätiehen saakka. Asemakaava-alueen laajuus on noin 105 hehtaaria.

Kauppi-Niihaman alue on pääosin metsää ulottuen idässä aina Jyväskylätiehen (E 63) asti. Kauppi on osa kaupungin keskuspuistoverkoston, ja sen keskeistä aluetta on kehitetty vuosien myötä urheilupuistoksi. Liikuntareitit ulottuvat koko alueen halki Lapin kaupunginosasta aina Atalaan asti. Suunnittelualue jakautuu kahteen osaan: länsipuolen urheilupuistoalueeseen ja itäpuolen yhtenäiseen metsäalueeseen. Urheilupuiston alueelle on rakennettu useita urheilua ja ulkoilua palvelevia toimintapisteitä ja ulkoilureittejä. Talvella alueella kiertää monipuolinen valaistu latuverkosto.



Kuva 1: Ilmakuva suunnittelualueesta. Tampereen kaupunki.

1.1.2 Katsaus alueen kehittymiseen

Kaupin vahva kehittyminen nykyiseksi urheilupuistoksi alkoi toisen maailmasodan jälkeen. Ennen sotia ei aluetta vielä kehitetty suunnitelmallisesti, mutta Kaupin kansanpuisto oli tärkeä teollisuustyöväestöä palveleva vihreä keidas, joka oli pääosin luonnontilassa. Alueella kulku joitain virkistysreittejä ja sen rantoja käytettiin ahkerasti.

Sota-aikana Tuomikalliolla sijaitsi yksi Tampereen ilmatorjuntapatteriston tuliasemista, jonka jäänteitä on vielä nähtävissä.

Kaupin urheilupuistoa varten järjestettiin ideakilpailu vuonna 1954, jonka voitti arkkitehti Olli Kivisen ehdotus Kiri-kiri. Suunnitelman keskuksen oli ravirata, joka sijaitsi nykyisten jalkapallokenttien kohdalla. Vinttkoirarata rakennettiin vuonna 1969 paikalle, jolla ideasuunnitelmassa oli esitetty leirintäalue ja keilahalli nousi ideasuunnitelman ravintolan paikalle. Tenniskentät rakennettiin suunnilleen kilpailuehdotuksen mukaiselle paikalle, ja ne korvattiin vuonna 2018 rakennetulla Kauppi Sports Center –urheiluhallilla. Seuraavassa ilmakuvakoosteessa seurataan Kaupin keskeisen ydinalueen kehittymistä noin 20 vuoden välein vuodesta 1946 alkaen.



Kuva 2: Vuonna 1946 Kaupin urheilupuiston ydinalue oli vielä viljelyksessä. Tuomikallion tuliasema erottuu ilmakuvassa selvästi avoimena alueena.



Kuva 3: Vuonna 1966 jousiammuntakenttä on jo muotoutunut nykyiselle paikalleen ja tenniskentät erottuvat avoimena. Jalkapallokenttien rakentuminen on alkanut, avo-oja on hävinnyt 1940-luvun peltoauekan keskeltä. Tuomikallio on jo puuston peitossa.



Kuva 4: Vuonna 1987 on 1940-luvun pellot muutettu jalkapallokentiksi ja vinttikoiraradaksi. Tenniskenttien rakentaminen on aloitettu. Huoltorakennus ja keilahalli ovat valmistuneet.



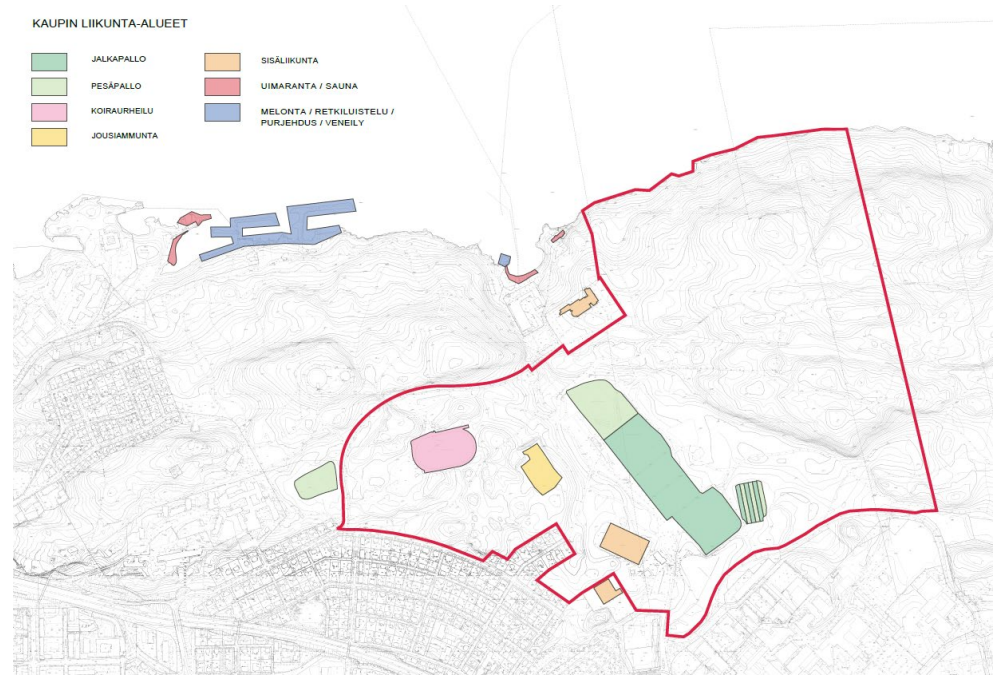
Kuva 5: Vuonna 2011 tenniskentät on rakennettu valmiiksi. Kaksi eteläisintä jalkapallokenttää erottuu tekonurmella päällystettyinä ja pesäpallokentän viereen on rakennettu juniorikenttä. Uusi huoltorakennus on valmistunut jalkapallokenttien viereen ja metsäaluetta halkovat useat reitit.



Kuva 6: Vuoden 2020 ilmakuvassa erottuu hyvin tenniskenttien paikalle noussut urheiluhalli sekä laajentuneet pysäköintipaikat. Pesäpallokenttä on siirtynyt kenttäsarjan pohjoisimmaksi kentäksi ja vanhan pesäpallokentän tilalle rakennetaan jalkapallokenttää. Säilölumen varastointialue erottuu entistä laajempuna aukeana kenttäalueen vieressä.

1.1.3 Alueen toiminnot

Urheilupuistossa ja sen välittömässä läheisyydessä on sekä nurmi- että tekonurmipintaisia jalkapallokenttiä ja pesäpallokenttiä, noin 32 kilometriä valaistuja ulkoilureittejä, huoltorakennuksia, yksityiset keila- ja liikuntahallit, vinttikoira- ja jousiammuntarata. Kauppi Sports Centerissä toimii yksityinen ostopalvelu-päiväkoti. Urheilupuiston ajosisäänkäynti on osoitteessa Kuntokatu 15. Keilahallin tontti ei kuulu suunnittelualueeseen.



Kuva 7: Kaupin liikunta-alueet. Talviaikaan ulkoilureitit muuttuvat hiihtoladuiksi ja pesäpallokenttä toimii hiihtostadionina. Tampereen kaupunki.



Kuva 8: Hiihtoreitit Kauppi-Niihaman keskeisellä alueella. Tampereen kaupunki, karttapalvelu.

1.1.4 Luonnonympäristö

Kaupin urheilupuisto on pääosin metsäinen, sisältäen monenlaisia kasvupaikkatyyppisiä lehdosta kuiviin kallioalueisiin. Puuston ikä on vaihtelevaa ja arvokkaita vanhan metsän alueita tavataan runsaasti. Suurin osa alueen huomionarvoisista kasvilajeista esiintyy kallioalueilla, erityisesti Tuomikallion alueella. Urheilupuistoon sijoittuu kaksi metsälain 10§ erityisen tärkeää elinympäristökuviota; Tuomikallion etelään suuntautuva jyrkänte sekä jyrkänteestä hieman etelään sijoittuva ruohoinen suo. Läheiselle vesitornin alueelle sijoittuu myös Tampereen luonnonsuojeluohjelman kohde, jossa esiintyy silmälläpidettävää kulttomittaria.

Kaupissa on elinvoimainen liito-oravakanta. Liito-oravat käyttävät aluetta kokonaisuudessaan, pois lukien kallioiset kuivat kankaat. Kaupin elinympäristöt ja kulkuyhteydet muodostavat merkittävän verkoston, joista osa kuuluu todennäköisesti samaan reviiiriin. Alueella on myös mahdollisia liito-oravan pesäpuita. Lisäksi alueella on myös pesintään soveltuvia kolopuita ja risupesäitä.

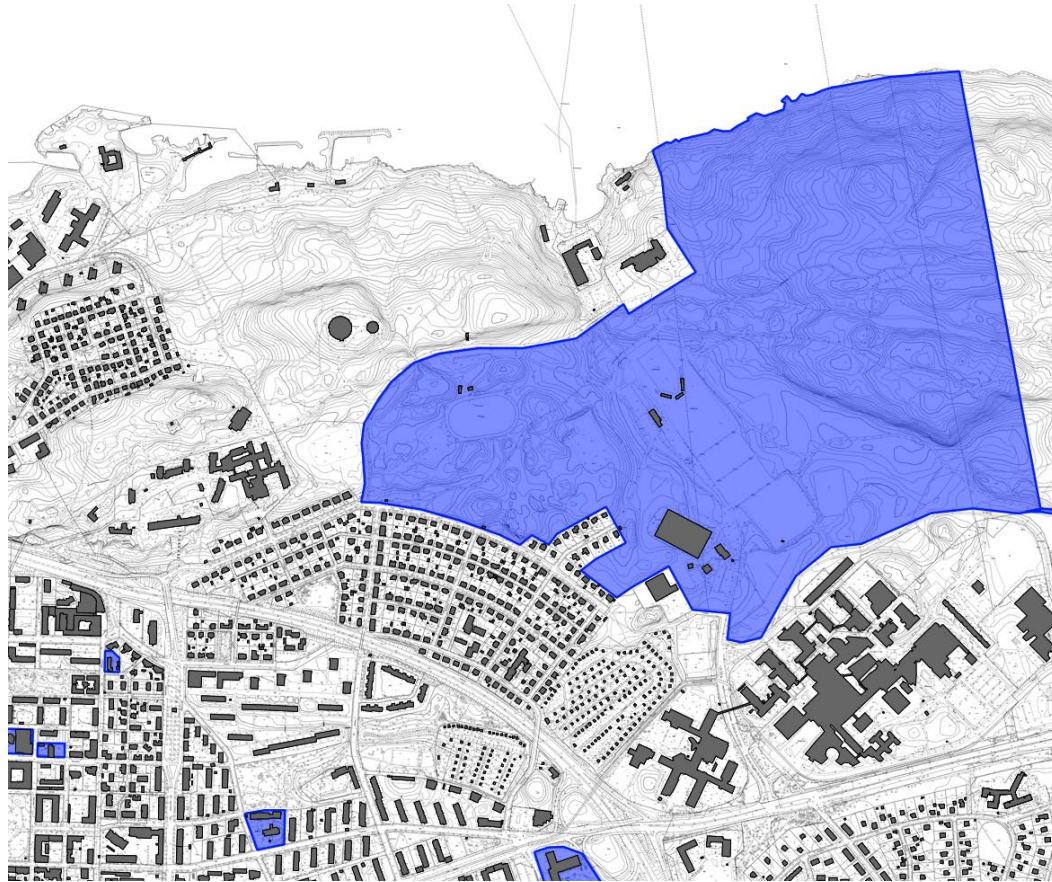
Kaupista on rajattu kaksi luokkaan II kuuluvaa ja kolme luokkaan III kuuluvaa lepakoaluetta. Kaupissa on näiden lisäksi paljon muitakin lepakoille soveltuvia alueita ja lepakot saattavatkin käyttää kesän aikana useampaa eri aluetta ja jopa yhden yön aikana useampaa eri saalistusaluetta. Lepakoille merkittävimmät ympäristöt ovat vanhat kuusikot sekä ranta-alueet. Varsinkin siippalajien kannalta varjoisten kuusikoiden säilyttäminen alueella on merkittävää. Valaistujen ulkoilureittien valojen sammuttaminen keskiyön jälkeen voi olla merkittävää lepakoiden siirtymien kannalta.

Kaupin urheilupuistossa sijaitsee valtakunnallisesti merkittävä Tuomikallio-Pirunvuoden kallioalue. Kohde koostuu useista kalliopaljastumista, joista korkein on itäpään Pirunvuori. Alue on geomorfologisesti merkittävä, sillä siellä on pitkiä, paikoin pystysuoria, noin 15 metriä korkeita jyrkänteitä sekä varsinkin Tuomikalliolla hyvin edustavia silokallioita, joissa uurrenmuunnat näkyvät. Pääkivilajeina ovat suonigneissi ja amfiboliitti. Alue on biologisesti merkittävä lähinnä monipuolisuutensa vuoksi. Kasvillisuustyyppit vaihtelevat karuista kalliosammalikoista kauniisiin kallioketoihin, kangasmetsiin, lehtoihin ja erityyppisiin soistumiin. Kalliokedot ovat varsin runsaslajisia, joskin osa lajeista on rikkakasvityyppisiä kulttuurinsuosijoita. Pirunvuoren etelärinteet ovat kauniita mäkitervakon kukinta-aikaan. Pirunvuorella kasvaa myös vaateliashaisukurjenpolvi. Kalliokasvillisuus on etenkin Tuomikalliolla kulunutta, toisaalta kasvittomuus paljastaa silokalliot erittäin hyvin. Alue on varsin muuttunutta runsaan virkistyskäytön vuoksi.

1.1.5 Rakennettu ympäristö

Yhdyskuntarakenne

Kaupin urheilupuisto sijaitsee aivan Petsamon asuinalueen ja TAYS:n sairaala-alueen vieressä. Kaupin viheralueet ovat noin 3000 asukkaan saavutettavissa kävellen (etäisyys 600 metriä asunnosta) ja ne palvelevat myös seudullisesti, Kauppiin saavutaan paljon omalla autolla ja joukkoliikennevälineillä.



Kuva 9: Asemakaava-alue sijaitsee aivan Petsamon asuinalueen vieressä, ja on luonteeltaan hyvin metsäinen viheralue.

Rakennettu kulttuuriympäristö - arkeologia

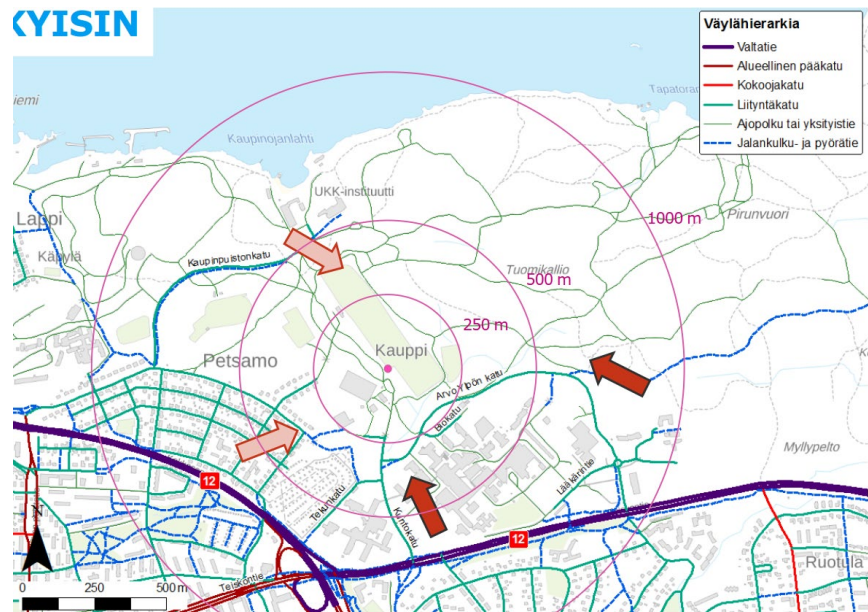
Kaupin urheilupuiston alueelta on tunnistettu kolme arkeologista kulttuuriympäristön kohdetta, joita selvitettiin keväällä 2020 tehdyssä inventoinnissa.

Liikenne

Kauppiin rajaa eteläpuolella valtatie 12 (Teiskontie, Kekkosen tie). Kaupin urheilupuistoon saavutaan nykyisin pääosin Kuntokadun kautta. Urheilupuistoon pääsee myös Arvo Ylpön kadun kautta. Kaupinpuistonkatu on liityntäkatu urheilupuiston pohjoispuolella sijaitseville kiinteistöille

(mm. Urho Kekkosen Kuntoinstituutti eli UKK-instituutti ja Kaupinojan sauna), mutta kadun päätteessä olevilta pysäköintipaikoilta on myös lyhyt kävelymatka Kaupin urheilupuistoon. Petsamon alueelta ja Arvo Ylpön kadun varrelta lähtee jalankulkijoiden ja pyöräilijöiden käyttämiä reittejä Kaupin urheilupuistoon. Niihaman suunnasta ei ole ajoyhteyksiä Kauppiin, Tenniskadun jatkamista itään päin suunnitellaan parhaillaan.

Teiskontien ja Kuntokadun ruuhkat ovat merkittäviä aamuisin ja iltapäivisin, eikä väylille mahdu merkittävästi lisäliikennettä.



Kuva 10: Urheilupuiston saavutettavuus eri suunnilta. Ramboll.

Suunnittelualueella ja sen lähiympäristössä on toteutettu eri laatutasoisia pyöräteitä. Jalankulun ja pyöräilyn erottelussa on puutteita mm. Teiskontien ja Ilmarinkadun seudullisilla pääreiteillä, ja Kekkosen tien pääreiteillä. Petsamossa pyöräily on ohjattu ajoradoille. Kaupin alueen uusien katujärjestelyjen yhteydessä on pääosin huomioitu pyöräilyn vaatimukset muiden liikennemuotojen ohella.



Kuva 11: Pyöräreitit Kauppiin. Alueelle saavutaan pyörällä Kuntokadun, Koljontien (ajoratapyöräily) Lääkärinkadun ja Kaupinpuistokadun kautta Ramboll.

Alue nykyisin hyvin joukkoliikenteellä tavoitettavissa, osittain myös poikittaislinjoilla. Raitiotien rakentaminen parantaa kapasiteettia ja monipuolistaa reittitarjontaa poikittaislinjoilla



Kuva 12: Joukkoliikennereitit ja -pysäkit Kaupin ympäristössä. Tampereen joukkoliikenne.

Tekninen huolto

Kaava-alueen läpi kulkee Tampereen veden siirtovesijohto. Urheilupuisto käyttää kasteluvetenä ja lumetuksessa Näsijärvestä pumpattua vettä.

Alueen rakennukset on liitetty kunnalliseen vesijohto- ja viemäriverkostoon.

Kaupin alueetta palveleva sähköaseman varaus on sijoitettu kortteliin 891 Arvo Ylpön kadun varrelle.

Ympäristönsuojelu ja ympäristöhäiriöt

Tampereella on etsitty ns. kaupunkihiljaisia kohteita, joissa päiväajan keskiäänitaso on enimmillään 50dB (desibeliä) ja edes osalla aluetta alle 45 dB ja jotka muodostavat laajemman virkistysalue- tai luonnonsuojelualuekokonaisuuden. Kauppi-Niihama on valittu yhdeksi Tampereen kaupunkihiljaisista alueista.

Tampereen kaupungin meluselvityksen (2017) mukaan kaava-alueella ei liikennemelun keskiäänitaso nouse yli 45 dB. Tampereen ilmanlaatumallinnuksen (2011) mukaan ei alueella ole myöskään ongelmia typpidioksidin tai hengitettävien hiukkasten osalta.

1.1.6 Väestö ja palvelut

Kaupin urheilupuiston asemakaava-alueella ei asu yhtään asukasta

Urheilupuisto tarjoaa merkittäviä seudullisia urheilu- ja virkistyspalveluita kaupunkilaisille ja ympäristökuntien asukkaille. Urheilupuistossa järjestettäviin tapahtumiin osallistutaan myös laajalti ympäri Suomea.

1.1.7 Maanomistus: kaupungin maita

Suunnittelualue on kokonaisuudessaan kaupungin omistuksessa.

1.2 Aiemmin tehdyt suunnitelmat

Asemakaava on yleiskaavan ja kantakaupungin yleiskaavan mukainen. Kaupin urheilupuiston toimintoja on tarkastelu vuonna 2015 tehdyssä urheilupuiston kehittämissuunnitelmassa. Kauppi-Niihaman alue oli kohteena vuosina 2018-2019 tehdyssä Kaupin vertaissuunnitelmassa, jota tehtiin tiiviissä asukasyhteistyössä.

Kaupin urheilupuiston asemakaava-alueen pohjoisosa kuuluu valmisteilla olevaan Tampereen kansallisen kaupunkipuiston aluerajaukseen. Hakemus kansallisen kaupunkipuiston perustamiseksi Tampereelle on jätetty Ympäristöministeriöön 28.1.2021.

2 ASEMAKAAVAN KUVAUS

2.1 Asemakaavan tavoitteet

Kaupin urheilupuiston alueeseen liittyy monia keskenään ristiriitaisia tavoitteita, joita on kartoitettu mm. osallistamisen avulla, lähtöaineistosta

sekä laadituista selvityksistä. Kaupungin tavoitteet on selvitetty keskusteluin eri toimialojen kanssa.

2.1.1 Toimijoiden tavoitteet

Vertaissuunnitteluun osallistuneet ryhmät toivat esiin tavoitteita reitistöjen ja suorituspaikkojen parantamiseksi ja luonnonsuojelun vahvistamiseksi Kaupissa. Urheiluseurat näkevät oman toimintansa kehittämiseksi tarpeelliseksi parantaa nykyisiä suorituspaikkoja ja pysäköintiä. Kaupungin liikuntatoimen tavoitteena on parantaa nykyisiä suorituspaikkoja ja lisätä käyttäjien turvallisuutta. Kaupungin kiinteistötoimen tavoitteena on muodostaa tulevaisuuteen ulottuva suunnitelma Kaupin urheilupuiston alueen käytöstä.

2.1.2 Luonto

Tavoitteena on turvata Kaupin rikkaan ja monipuolisen luontoympäristön säilyminen myös alueen jatkuvasti kasvavan käytön myötä. Alueelta on selvitetty arvokkaiden luontokohteiden esiintymistä, ja suunnitteluratkaisuin turvataan eri lajien elinympäristön säilyminen.

2.1.3 Liikenne

Tavoitteena on parantaa Kaupin liikenneturvallisuutta ja selkiyttää eri liikennemuotojen reittejä alueelle ja alueella. Tehdyn liikenneselvityksen avulla on myös hahmoteltu Kaupissa järjestettävien tapahtumien katsojamäärän maksimikokoa sekä eri kokoisten tapahtumien aiheuttamia liikenteellisiä haasteita sekä niiden ratkaisemista.

2.1.4 Asemakaavoituksen tavoitteet

Kaupungin asemakaavoituksen tavoitteena on sovittaa yhteen toiminnalliset ja liikenteelliset tavoitteet sekä todetut luonto- ja arkeologiset arvot. Tämä tarkoittaa voimassaolevaan asemakaavaan verrattuna muun muassa suojelumerkintöjen osoittamista ja rakennusoikeuden määrän rajaamista.

2.2 Tavoitteiden toteutuminen

2.2.1 Toimijoiden tavoitteet

Asemakaava mahdollistaa Kaupin urheilupuiston keskeisen alueen rakentamisen yhteistyössä toimijoiden kanssa laaditun urheilupuiston kehittämissuunnitelman mukaisesti. Näin ollen asemakaava mahdollistaa alueen toimijoiden tavoitteiden toteutumisen.

Reitit

Hiihtoreitit jakaantuvat kahdeksi eri reitistöksi: lännessä vesitornin ympärillä ja urheilukenttien länsipuolella, metsäalueella. Lisäksi alueelta lähteen yhdyslatu Atalan alueelle ja sitä kautta myös seudulliseen reittiin

Kangasalle. Pesäpallostadion toimii talvella hiihtostadionina, joka muodostaa hiihtokilpailujen keskuksen. Kilpailujen aikaan ei kuntohiittäjille pystytä järjestämään yhteyttä vesitornin latujen ja Niihaman välillä, koska alueen luontoarvot rajoittavat uusien yhteyksien ja eritasoliittymien rakentamista keskeisellä alueella stadionin läheisyydessä. Uusien järjestelyjen myötä saadaan kuitenkin jalan tehtävää siirtymää kilpailujen aikana lyhennettyä n. 100 metriin.

Kaikki ulkoilureitit ovat kesäisin kävelijöiden ja pyöräilijöiden käytettävissä. Lisäksi metsäalueelle risteilee tiheä polkuverkosto, joka palvelee retkeilijöitä, polkujuoksijoita ja maastopyöräilijöitä. Kaupin merkitys tärkeänä ulkoilualueena näkyy valitettavasti metsänpohjan voimakkaana kulumisena, ja jatkotyössä Kaupin kokonaissuunnitelmaa työstettäessä onkin pyrittävä ohjaamaan polkujen käyttäjiä pois arimmilta metsäalueilta.

Suorituspaikat ulkona

Ulkosuorituspaikkoja on vuosien 2019 ja 2020 aikana rakennettu urheilupuiston kehittämissuunnitelman mukaisesti.

Kehittämissuunnitelman ratkaisuja on kuitenkin tarkennettu Kaupin urheilupuiston asemakaavatyön myötä mm. liikenneyhteyksien ja pysäköinnin osalta.

Uusi pesäpallostadion on rakenteilla kenttäalueen pohjoispäähän, ja entisen pesäpallostadionin paikalle kenttäalueen eteläpäähän tullaan toteuttamaan tekonurmipäällysteinen jalkapallostadion. Kummankin stadionin yhteyteen on suunniteltu kiinteät katsomot, ja pesäpallostadionin yhteyteen lisäksi uusi huoltorakennus.

Pesäpallostadion täyttää Superpesis -otteluiden vaatimukset ja mahdollistaa mm. Itä—Länsi -ottelun järjestämisen Kaupissa.

Jalkapallostadion tarjoaa puitteet alempien sarjojen peleille sekä vahvistaa juniori- ja naisjalkapalloilijoiden suorituspaikkojen tarjontaa. Kaupin pienstadion toimii osaltaan (Ratinan stadionin ohella) väistötilana, kun Tammelan jalkapallostadionin muutostyöt käynnistyvät.

Pesäpallostadion toimii talviaikaan hiihtostadionina: hiihtokilpailujen lähtö- ja maalialue sijoitetaan katsomoiden eteen. Lisäksi uusi huoltorakennus palvelee talvella hiihtäjiä. Rakennukseen tulevat kunto- ja kilpahiihtäjiä palvelevat pukukopit, lisäksi kilpailuja varten yläkertaan rakennetaan tilat tuomaristoa ja selostamo varten sekä kalustotilat latukoneille.

Jousiammunnan ja vinttikoiraurheilun suorituspaikat säilyvät toistaiseksi nykyisellään.

Pesäpallostadionin yhteyteen rakennettava uusi huoltorakennus parantaa kuntoilijoiden puku- ja pesutiloja. Yleissuunnitelmassa on

huoltorakennuksen läheisyyteen osoitettu paikka ulkokuntoilupaikalle sekä lasten leikkipaikalle. Kuntoilun ja retkeilyn olosuhteita urheilupuiston alueella kohennetaan myös alueen viitoitusta ja reittien luokitusta parantamalla.

Rakennukset

Pesäpallostadionin rakennettava katsomo sisältää myös mm. sosiaalitylöitä, varusteiden huoltotiloja ja sisäharjoittelun tiloja. Kauppi Sports Centerin edustalla sijaitseva nykyinen huoltorakennus korvataan pesäpallostadionin yhteyteen rakennettavalla uudella huoltorakennuksella. Sports Centerin edustan vanhojen rakennusten purkaminen mahdollistaa nykyisen hajanaisen pysäköintialueen ja liikennejärjestelyjen parantamisen alueella.

Kaavalla mahdollistetaan pysäköintilaitoksen rakentaminen nykyisten pysäköintipaikkojen yhteyteen Kauppi Sports Centerin edustalle. Uusien katsomoiden ja uuden huoltorakennuksen lisäksi yleissuunnittelun yhteydessä ei ole tullut esiin tarpeita muille uudisrakennuksille Kaupin urheilupuiston alueella. Rakentamista suunniteltaessa on huomioitava alueella olevat vesihuollon rakenteet.

2.2.2 Luonnonarvojen sekä kulttuuriympäristön arvojen turvaaminen

Merkittäviä luontoarvoja sisältävät alueet on asemakaavassa jätetty viheralueiksi ja niiden hoidon ja ylläpidon tavoitteita on osoitettu kaavamääräyksin. Alueen kulttuuriympäristön arvot on turvattu asemakaavamääräyksin. Urheilupuiston hulevesien käsittelyä parannetaan hulevesirakentein, jotka ovat asemakaavassa osoitettu kaavamääräyksin.

Luontoarvojen turvaaminen perustuu seuraaviin lakeihin:

- Luonnontilaiset lähteet ovat vesilain 11 § suojeltuja arvokkaita kohteita.
- Liito-orava on EU:n luontodirektiivin liitteen IV laji ja EU:n luontodirektiivin liitteiden II ja IV (92/43/EEC) laji. Lajin lisääntymis- ja levähdyspaikat ovat luonnonsuojelulailla suojeltuja (LSL 49§).
- Lepakot ovat suojeltuja luonnonsuojelulain (1096/1996) 49 §:n nojalla. Suomi liittyi vuonna 1999 Euroopan lepakoidensuojelusopimukseen (EUROBATS, 1991). Sopimus velvoittaa huolehtimaan lepakoiden suojelusta lainsäädännön kautta ja säilyttämään ja suojelemaan lepakoille merkittäviä ruokailualueita. Lisäksi lepakot ovat rauhoitettuja luonnonsuojelulain 6. luvun yleisten rauhoitussäännöksiä (§ 37, 38, 39) mukaan. Luonnonsuojelulain 49 §:n mukaan lepakoiden 39 §:n rauhoitussäännöksistä ja 49 §:n kielloista voidaan poiketa vain luontodirektiivin artiklassa 16(1) mainituin perustein.
- Lahokaviosammal on luonnonsuojelulain 42 §:n mukainen rauhoitettu laji, rauhoittamisesta poikkeamisesta määrätään 48 §:ssä. Lahokaviosammal on luonnonsuojelulain 47 §:ssä mainittu erityisesti suojeltava laji, lista lajeista on luonnonsuojeluasetuksessa. Lisäksi lahokaviosammal on EU:n luontodirektiivin II-liitteen laji.

- Selvitysalueelle sijoittuu kaksi metsälain 10§ erityisen tärkeää elinympäristökuviota.

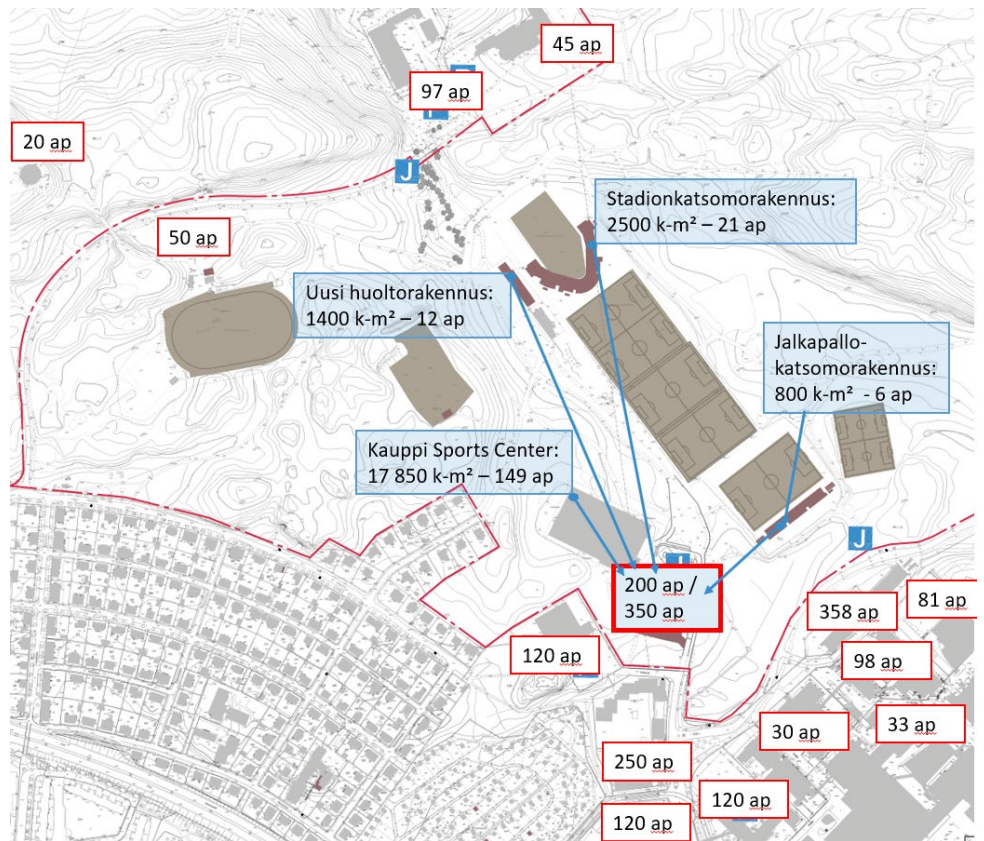
2.2.3 Liikenteelliset tavoitteet

Liikenteellisissä tavoitteissa on priorisoitu ennen kaikkea käyttäjien turvallisuus. Lisäksi Tampereen strategia 2030:ssä on valtuustokauden 2018 - 2021 tavoitteeksi kirjattu kestävien liikkumismuotojen (kävely, pyöräily ja joukkoliikenne) kulkutapaosuuden kasvattaminen. Jotta asemakaava täyttäisi maankäyttö- ja rakennuslain sisältövaatimukset, kaavassa joudutaan myös huomioimaan lakisääteiset luontoarvot luontoselvitysten mukaisesti. Tämä rajoittaa merkittävästi uusien pysäköintialueiden muodostamista kaava-alueella, kenttien läheisyydessä. Alueella ole tilaa uusille pysäköintialueille ilman, että muutettaisiin valmiita pelikenttäalueita pysäköintiin.

Asemakaavassa osoitetaan laaditun liikenteellisen selvityksen mukaisesti keskeiset pyöräilyn ja jalankulun yhteydet urheilupuiston alueella sekä pysäköintipaikat niin autoille kuin polkupyörillekin. Näillä ratkaisulla parannetaan Kaupin urheilupuistossa etenkin jalankulkijoiden ja pyöräilijöiden turvallisuutta, joka on koettu nykyisin merkittäväksi liikenneturvallisuuden puutteeksi etenkin junioriurheilijoiden ja koululaisryhmien saapuessa alueelle ja eri kulkumuotojen reittien risteytyessä keskenään ja aiheuttaessa vaaratilanteita. Autopysäköinnin selkeyttäminen alueella parantaa myös autoliikenteen turvallisuutta. Liikenneselvityksen johtopäätöksen mukaan arkikäytössä autojen pysäköintipaikkoja on pääsääntöisesti riittävästi, mutta suurille urheilutapahtumille pysäköintikapasiteetti on riittämätön. Yksittäisten tapahtumien suuruusluokkaa ei tarvitse kuitenkaan rajoittaa liikennejärjestelyiden kapasiteetin takia, mikäli tapahtumassa on otettu huomioon kestävä liikunnan toimenpiteitä (liikenneselvitys sivut 67–71). Alue on nykyisin joukkoliikenteellä hyvin tavoitettavissa ja raitiotien rakentaminen parantaa kapasiteettia entisestään.

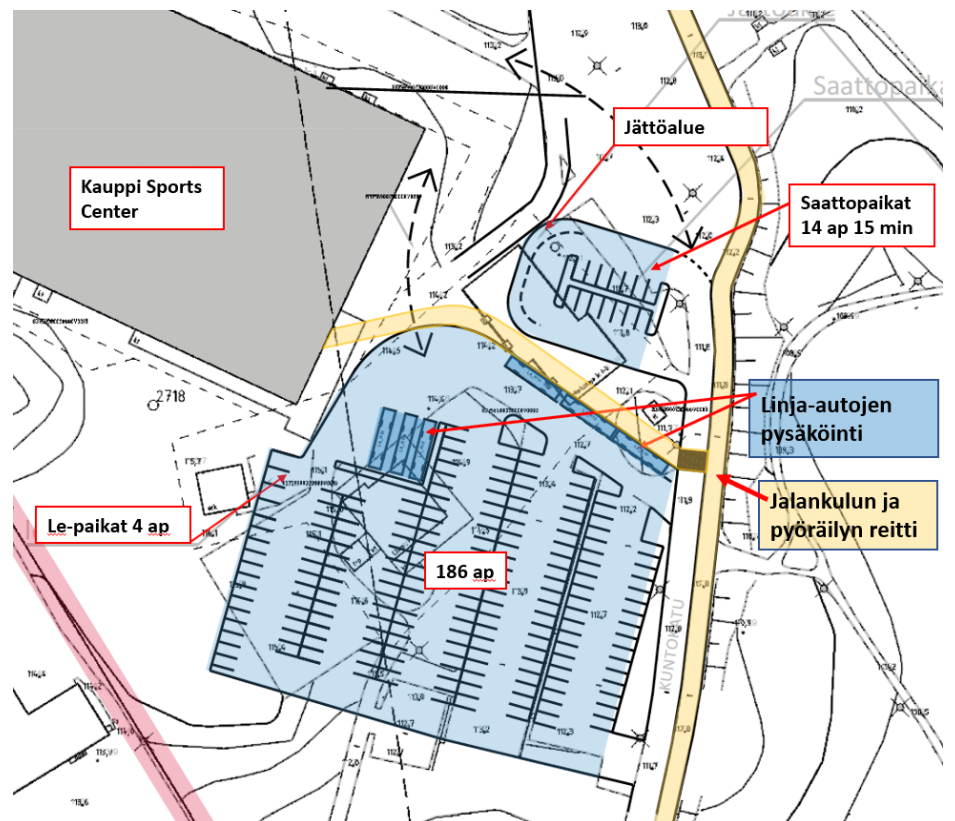
Pysäköinti

Asemakaavassa on Kaupin urheilupuistoa varten luotu oma pysäköintinormi (1 ap / 120 k-m²), joka perustuu kaavatyön yhteydessä tehtyyn liikenneselvitykseen. Urheilurakentamisen edellyttämät pysäköintipaikat voidaan osoittaa oleville pysäköintialueille kaava-alueen eteläosaan.



Kuva 13: Asemakaavaratkaisun edellyttämät pysäköintipaikat (siniset laatikot) voidaan osoittaa oleville pysäköintialueille. Kuvassa esitetyillä pysäköintialueilla on 1600-1800 autopaikkaa, joiden käyttöä tehostamalla voidaan helpottaa urheilupuiston pysäköinnin haasteita. Pisin kävelyetäisyys kuvassa esitetyiltä pysäköintipaikoilta kentille on 450 metriä, pääosin kävelymatkat jäävät 200–300 metriin.

Kauppi Sports Centerin edessä olevaa pysäköintialuetta voidaan parantaa uudelleenjärjestelyin siten, että sen käytettävyys ja käyttäjien turvallisuus paranee. Alueelle pystytään järjestämään pintapysäköintinä noin 200 pysäköintipaikkaa henkilöautoille, 6 pysäköintipaikkaa linja-autoille, turvalliset saattoliikenteen reitit sekä liikenneturvalliset reitit jalankulkijoille ja pyöräilijöille.



Kuva 14: Esimerkkiratkaisu, josta nähdään kuinka urheiluhallin edustan pysäköinnin liikenneturvallisuutta ja toimivuutta voidaan parantaa pintapysäköintiratkaisuna. (Suunnitelma Ramboll Finland Oy)

Lakisäateisten ja laaja-alaisten luontoarvojen takia uusia pysäköintialueita ei urheilupuiston alueelle voi avata. Asemakaavassa mahdollistetaan pysäköintilaitoksen rakentaminen urheiluhallin edustalle vaihtoehtona pintapysäköinnille. Tällä ratkaisulla voidaan nykyinen pysäköintipaikkamäärä jopa kaksinkertaistaa. Lisäksi kaava-alueen lähiympäristössä, Kaupin terveys- ja opetuskampusalueella, on nykyisellään runsaasti työpäivän jälkeen vajaakäytöllä olevia pysäköintialueita, joiden avaaminen urheilupuiston iltakäyttäjille erityyppisten yhteiskäyttöisyysratkaisujen kautta loisi merkittävän mahdollisuuden pysäköinnin tehostamiseen, ilman uusien pysäköintialueiden rakentamista. Liikenneselvityksen mukaan henkilöautojen pysäköintipaikkamäärä Kaupin terveys- urheilu ja opetuskampuksella on kokonaisuudessaan noin 4 500 ap.

2.3 Asemakaavan rakenne

Asemakaava-alue on jaettu kahteen käyttötarkoitukseen. Alueen itäinen osa, jolla sijaitsevat urheilutoiminnot, on osoitettu urheilu- ja virkistyspalvelujen alueeksi (VU-6), jonka laajuus on noin 44 hehtaaria. Läntinen osa, jonka laajuus on noin 60 hehtaaria ja joka on hyvin

metsäinen, on osoitettu lähivirkistysalueeksi, jota tulee hoitaa ja kehittää alueen arvokkaan luonnonominaisuudet huomioonottavalla tavalla (VL-7). Urheilupuiston alueella sijaitseville rakennuksille on osoitettu rakennusala ja rakennusoikeutta. Katsomot, joissa ei ole sisätiloja, ja muut rakennelmat ovat kenttäalueilla (uk-alueet) mahdollisia ilman rakennusala.

2.3.1 Mitoitus

Asemakaava-alueelle on osoitettu rakentamista yhteensä 30 200 k-m².

2.4 Aluevaraukset, kaavamerkinnot ja määräykset

Asemakaavamerkinnot ja määräykset ovat täydellisinä kaavakartan yhteydessä.

2.4.1 Korttelialueet

Kaava-alueen eteläosassa, Koljontien varrella sijaitseville muuntamoille ja jätepiestelle on muodostettu ET-14 –korttelialueet (Yhdyskuntateknistä huolta palvelevien rakennusten ja laitosten korttelialue, jolle saa rakentaa kerrosalaltaan enintään 30 m²:n suuruisen muuntamon. Muuntamo täytyy sovittaa paikkaan ja toteuttaa kaupunkikuvallisesti korkealaatuisesti.) Kaavamääräyksen tarkoituksena on jatkossa ohjata muuntamorakennusten toteuttamista.

2.4.2 Muut alueet

Katualueet

Asemakaava-alueella kulkevalle Kaupinpuistonkadun osuudelle on osoitettu katualue.

Viheralueet

Alueen itäinen osa, jolla sijaitsevat urheilutoiminnot, on osoitettu urheilu- ja virkistyspalvelujen alueeksi (VU-6). Urheilukentät on osoitettu uk-merkinnällä, ja niillä sijaitseville rakennuksille on osoitettu rakennusala ja tarvittava rakennusoikeus. Uusien stadionrakennusten osalta asemakaavassa ohjataan myös rakentamisen korkeutta merkitsemällä asemakaavaan rakennuksen vesikaton ylimmän kohdan korkeusasema.

Liikuntahallin rakennusala on osoitettu ur-merkinnällä ja liikuntahallin eteen varaudutaan toteuttamaan pysäköintilaitos mahdollistamalla sen rakentaminen riittävällä rakennusoikeudella ja maanalaisen pysäköinnin mahdollistavalla merkinnällä. Rakentamisen laatua ohjataan asemakaavan yleismääräyksellä.

Urheilupuiston sisäistä ajoneuvoliikennettä ja mm. saattoliikennettä varten osoitetaan kaavassa ajol-1 –alue (Ohjeellinen alueen sisäiselle ajoneuvoliikenteelle sekä yleiselle jalankululle ja polkupyöräilylle varattu

alueen osa.) Alueelle on osoitettu useita ohjeellisia polkupyörän pysäköimispaikkoja (pop).

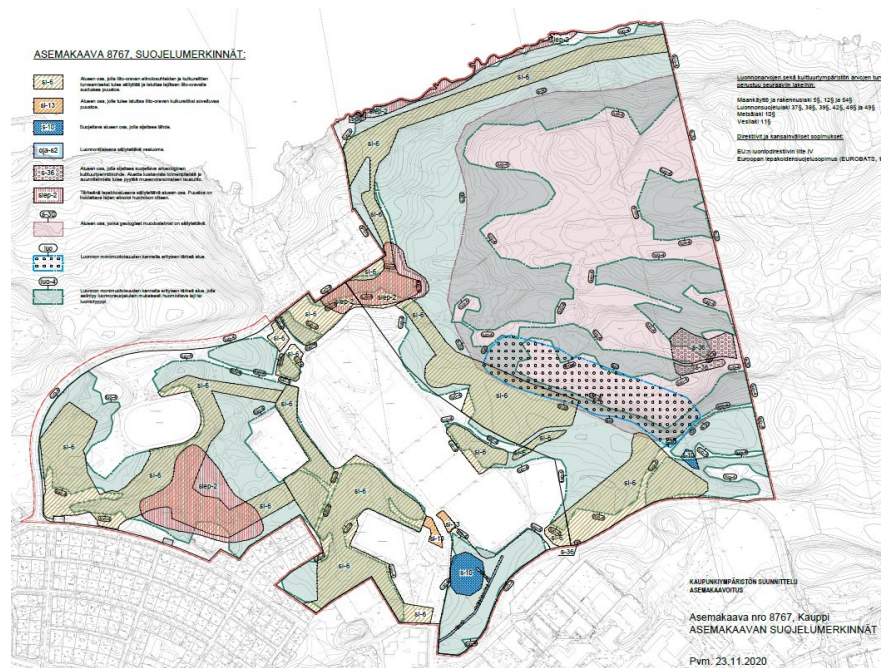
Urheilupuiston alueella on tunnistettu suojeltavien lajien esiintymiä (liito-orava, lahokaviosammal ja lepakko). Näiden alueiden hoitoa ja ylläpitoa ohjataan kaavamääräyksin.

Läntinen osa, joka on hyvin metsäinen, on osoitettu lähivirkistysalueeksi, jota tulee hoitaa ja kehittää alueen arvokkaan luonnonominaisuudet huomioonottavalla tavalla (VL-7). Näitä arvokkaita luonnonominaisuuksia ovat mm. luontoselvityksessä todetut arvokkaat vanhan metsän alueet, joilla on monipuolinen lajisto. Erillisin kaavamääräyksin ohjataan niiden alueiden käyttöä ja hoitoa, joilla esiintyy suojeltavien lajien esiintymiä.

Lähivirkistysalueella sijaitsee kolme arkeologisessa selvityksessä todettua muuta arkeologista kulttuuriperintökohdetta. Niiden käyttöä ohjataan kaavamääräyksellä s-36. Tuomikallion-Pirunvuoren arvokkaasta geologisesta muodostelmasta läntinen osa sijoittuu asemakaava-alueelle. Se on asemakaavassa osoitettu merkinnällä s-30.

Merkittävimmän ulkoreitit ja pyöräreitit on asemakaavassa osoitettu u-1 ja pp-merkinnöin. Hulevesien käsittelyä varten on kaavassa osoitettu varaukset tarvittaville rakenteille.

Asemakaava-alueen lähteille on osoitettu kaavamerkinnällä s-10 (Suojeltava alueen osa, jolla sijaitsee lähde.) Lisäksi yleismääräyksellä on kielletty johtamasta hulevesiä lähteeseen.



Kuva 15: Asemakaava-aineiston liitteenä on selventävä kartta asemakaavan suojelumerkinnöistä. Vihreät alueet ovat s1-6 -alueita, vaaleansiniset luo-4 -

alueita ja vaaleanpunainen alue on s-30 -alue. Punaisella vinoviivituksella on osoitettu lepakoiden slep-2 -alue ja tummansinisellä vinoviivituksella lähteet (s-10).

2.5 Nimistö

Urheilu- ja virkistyspalvelujen alue (VU-6) on nimeltään **Kaupin urheilupuisto**. Läntistä lähivirkistysaluetta (VL-7) ei kaavatyön yhteydessä nimetty, koska todettiin että yhtenäisen nimen antaminen alueelle olisi vaikeaa eikä virkistysalueilla tarvitse välttämättä olla nimeä asemakaavassa.

Asemakaava-alueella kulkevia reittejä nimettiin olympiavoittajien mukaan siltä osin, kuin reiteillä ei ole aiemmin ollut nimeä. Olympiavoittajien mukaan nimettiin seuraavat reitit: **Verner Järvisen reitti, Julius Saariston reitti, Vilho Tuuloksen lenkki, Ville Ritolan rata, Lydia Widemanin lenkki** ja **Veikko Hakulisen lenkki**. Lisäksi asemakaava-alueella kulkevat **Niihamanreitti, Tuomikallionreitti** ja **Kaupin rantareitti**.

Venne Verner Järvinen eli vuosina 1870-1941. Hän voitti antiikkisen vauhdittoman kiekonheiton olympiakultaa Ateenan välikisoissa vuonna 1906 ja tuli kolmanneksi Lontoon olympiakisoissa vuonna 1908.

Julius Saaristo eli vuosina 1891 – 1969. Hän voitti molempien käsien keihäänheiton olympiakultaa Tukholmassa vuonna 1912. Vilho Tuulos eli vuosina 1895- 1967. Hän voitti kolmiloikan olympiakultaa Antwerpenin kisoissa vuonna 1920.

Ville Ritola eli vuosina 1896-1982. Pariisin olympiakisoissa 1924 hän voitti 3000 m estejuoksun ja 10 000 m juoksun sekä oli mukana 3000 m joukkuekilpailun ja maastajuoksun joukkuekilpailun voittaneissa joukkueissa. Amsterdamin kisoissa vuonna 1928 hän voitti 5000 m juoksun.

Lydia Wideman eli vuosina 1920-2019. Hän voitti kultaa Oslon talviolympialaisten 10 km hiihtokilpailussa. Veikko Hakulinen eli vuosina 1925 – 2003. Hän voitti kultaa Oslon olympialaisten 50 km hiihdossa vuonna 1952. Lisäksi hän voitti Cortinan olympialaisten 30 km hiihdon vuonna 1956 ja oli mukana Squaw Walley'n olympialaisten voittaneessa viestihiihtojoukkueessa vuonna 1960.

Asemakaava-alueella sijaitseville lähteille annettiin nimet **Litukanlähde** ja **Tuomikallionlähde**. Lisäksi **Ronganoja** merkittiin asemakaavaan.

3 KAAVAN VAIKUTUKSET

Asemakaavan vaikutuksia arvioidaan suhteessa alueella voimassa olevan asemakaavan mahdollistamiin vaikutuksiin. Voimassa olevalla asemakaavalla ei ole rajoitettu alueen rakentamista, eikä siinä ole

huomioitu alueen luontoarvoja. Näin ollen tämän asemakaavan suurimmat positiiviset vaikutukset kohdistuvat kasvi- ja eläinlajeihin, luonnon monimuotoisuuteen ja luonnonvaroihin. Rakentamisen säätelyn myötä säädellään myös vaikutuksia, jotka kohdistuvat ihmisten elinoloihin ja elinympäristöön.

3.1 Vaikutukset ihmisten elinoloihin ja elinympäristöön

3.1.1 Vaikutukset terveyteen ja turvallisuuteen

Asemakaava mahdollistaa urheilu- ja virkistyspalveluiden kehittämisen Kaupin urheilupuiston alueella, mikä edistää yksilötasolla terveyden ylläpitoa ja laajemmin ajatellen kansanterveyttä. Luontoarvojen turvaaminen asemakaavalla turvaa samalla myös luontoympäristön tuottamat terveyshyödyt alueen käyttäjille. Liikenteelliset ratkaisut parantavat alueen liikenneturvallisuutta merkittävästi. Asemakaava rajoittaa rakentamisen vain asemakaavassa osoitetuille alueille, jolloin rakentamisen myötä tulevien toimintojen vaikutuksetkin rajoittuvat säädellylle alueelle. Näin asemakaavamuutos pienentää esim. tapahtumajakaisen valo- ja äänisaasteen määrää verrattuna voimassa olevan asemakaavan mahdollistamaan tilanteeseen.

3.1.2 Vaikutukset sosiaalisiin oloihin ja kulttuuriin

Ulkoliikunnan tuoma hyvinvointi heijastuu myös käyttäjien sosiaaliseen hyvinvointiin. Asemakaavalla turvataan liikuntakulttuurin kehittäminen urheilupuiston alueella, lisäksi uutta pesäpallo- ja hiihtostadionia on mahdollisuus käyttää myös kulttuuritapahtumien järjestämiseen.

3.2 Vaikutukset maa- ja kallioperään, veteen, ilmaan ja ilmastoon

Asemakaavamääräyksellä s-30 (Alueen osa, jonka geologiset muodostelmat on säilytettävä.) turvataan asemakaava-alueella sijaitseva osuus valtakunnallisesti arvokkaan Tuomikallio – Pirunvuori –kallioalueen säilymisestä.

Urheilupuiston rakentamisen yhteydessä tehtävien hulevesijärjestelyjen myötä vähennetään vesistöihin koituvaa kuormitusta. Laajan metsäisen virkistysalueen säilyminen turvataan asemakaavamääräyksin. Tämä turvaa ”Tampereen keuhkojen” säilymistä, millä on suotuista vaikutus kaupungin ilmanlaatuun.

3.3 Vaikutukset kasvi- ja eläinlajeihin, luonnon monimuotoisuuteen ja luonnonvaroihin

Asemakaavan suojelumääräyksin turvataan Kaupin luonnon monimuotoisuuden säilyminen myös alueen käytön lisääntyessä.

Kaavamääräyksiä toteutetaan mm. käynnissä olevassa Kaupin kokonaissuunnittelussa.

3.4 Vaikutukset alue- ja yhdyskuntarakenteeseen, yhdyskunta- ja energiatalouteen sekä liikenteeseen

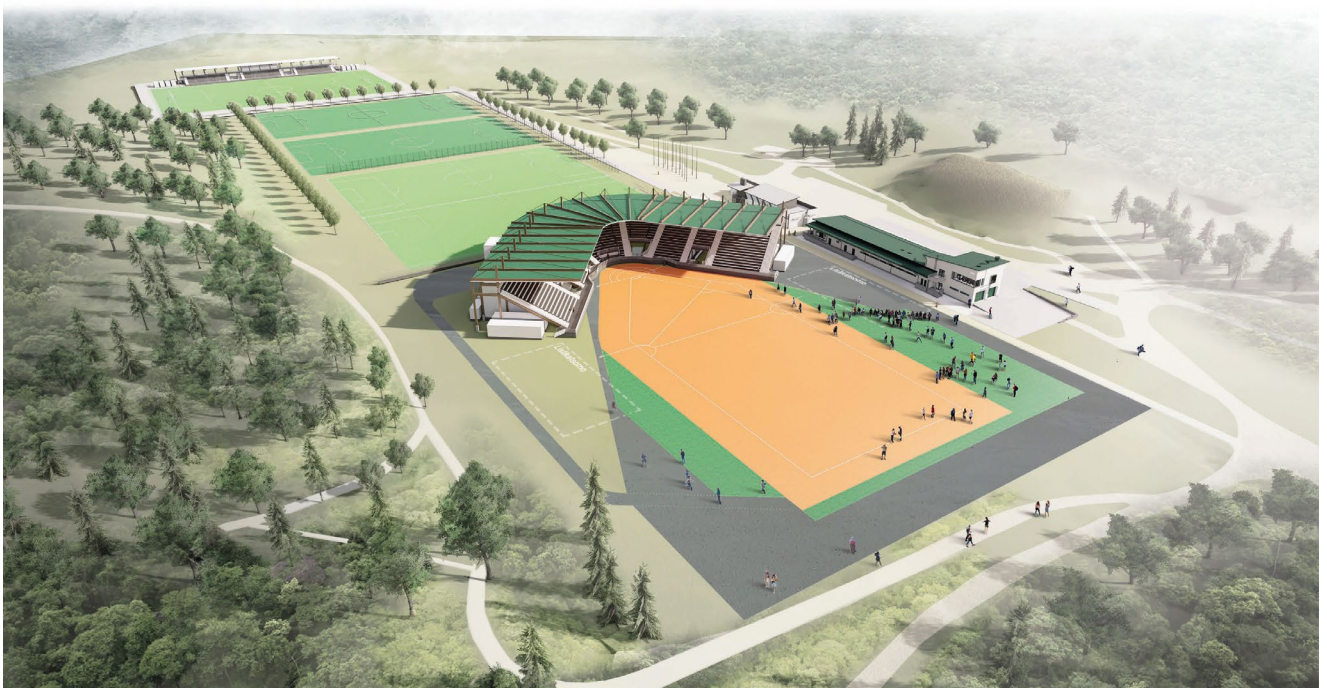
3.4.1 Vaikutukset teknisen huollon järjestämiseen

Asemakaavassa osoitettu johtorasite turvaa urheilupuiston halki kulkevan runkovesijohdon aseman tulevaisuudessakin. Asemakaavassa on osoitettu rakennusalat tarvittaville muuntamoille.

3.5 Vaikutukset kaupunkikuvaan, maisemaan, kulttuuriperintöön ja rakennettuun ympäristöön

3.5.1 Kaupunkikuva, maisema ja rakennettu ympäristö

Kaupin urheilupuiston uudet rakennukset (uusi huoltorakennus, katsomorakennukset pesäpallo- ja hiihtostadionilla sekä jalkapallokentällä ja uusi pysäköintilaitos) muuttavat urheilupuiston ydinalueen maisemakuvaa merkittävästi. Vaikutukset suurmaisemaan jäävät vähäisiksi, koska lakialueiden peitteisyys säilyy nykyisellään.



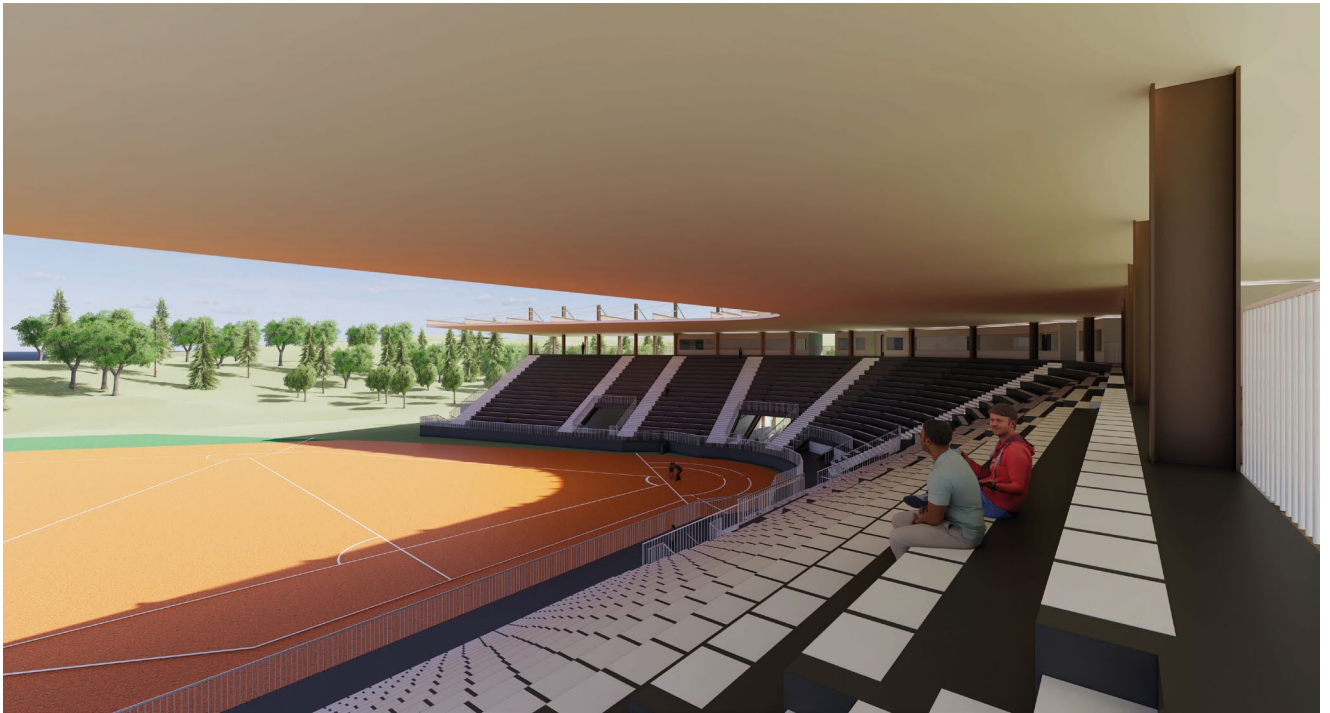
Kuva 16: Pesäpallo- ja hiihtostadionin alustava suunnitelma. Viistonäkymä pohjoisesta. Arkkitehdit Kontukoski.



Kuva 17: Pesäpallo- ja hiihtostadionin alustava suunnitelma. Näkymä pohjoisesta. Arkkitehdit Kontukoski.



Kuva 18: Pesäpallo- ja hiihtostadionin alustava suunnitelma. Näkymä kentälle. Arkkitehdit Kontukoski.



Kuva 19: Pesäpallo- ja hiihtostadionin alustava suunnitelma. Näkymä katsomosta. Arkkitehdit Kontukoski.



Kuva 20: Pesäpallo- ja hiihtostadionin alustava suunnitelma. Valokuvasovitus suunnitelmasta etelästä. Arkkitehdit Kontukoski.



Kuva 21: Uusi jalkapallostadion. Näkymä pohjoisesta. Arkkitehdit Kontukoski.



Kuva 22: Kaupin uusi huoltorakennus. Viistönäkymä pohjoisesta. Arkkitehdit Kontukoski.



Kuva 23: Kaupin uusi huoltorakennus. Näkymä lännestä. Arkkitehdit Kontukoski.

Asemakaavan mahdollistama uuden pysäköintilaitoksen rakentaminen muuttaa merkittävästi Kuntokadun päätettä ja luo uuden porttirakennuksen saavuttaessa Kaupin urheilupuistoon. Pysäköintilaitoksesta ei asemakaavaprosessin yhteydessä ole laadittu viitesuunnitelmia, joten rakentamisen laatua jatkosuunnittelussa ohjataan asemakaavan yleismääräyksiin

3.5.2 Kulttuuriperintö

Asemakaava-alueella sijaitsevien arkeologisten kulttuuriperintökohteiden säilyminen turvataan kaavamerkinnällä s-36 (Alueen osa, jolla sijaitsee suojeltava arkeologinen kulttuuriperintökohde. Aluetta koskevista toimenpiteistä ja suunnitelmista tulee pyytää museoviranomaisen lausunto.)

3.6 Vaikutukset talouteen ja elinkeinoelämän toimivan kilpailun kehittymiseen (yritysvaikutukset)

Asemakaavamuutoksella ei ole merkittäviä yritysvaikutuksia.

4 ASEMAKAAVAN SUUNNITTELUN VAIHEET

4.1 Asemakaavamuutoksen käynnistäminen

Kaavamuutos kuulutettiin vireille 19.9.2019.

4.2 Asemakaavamuutoksen tavoitteet

Asemakaavan tavoitteena on selkeyttää tulevaa urheilupaikkarakentamista alueella siten, että sen ympäristöön kohdistuvat vaikutukset ovat ennakoitavissa.

Kaavan tavoite on mahdollistaa urheilupuiston kehittäminen kasvaneiden ja muuttuneiden liikunta- ja virkistystarpeiden mukaan alueen luonto-, maisema- ja arkeologisten arvojen ehdoilla. Kaavatyön yhteydessä pyritään ratkaisemaan alueen toimintojen suhde toisiinsa, liikenteelliset haasteet sekä otetaan kantaa siihen mitä toimintoja alue kestää. Kaavaa varten laaditussa toiminnallisessa yleissuunnitelmassa on tutkittu urheilupuiston palveluverkon, liikenne- ja pysäköintijärjestelyjen kehittämistä sekä liittymistä Kauppi-Niihaman viheraluekokonaisuuteen.

4.2.1 Tavoitteiden tarkentuminen kaavaprosessin aikana

Asemakaavan tavoitteet ovat pysyneet samoina koko kaavaprosessin ajan.

4.3 Osallistuminen ja vuorovaikutus

Ennen kaavan vireilletuloa haettiin ideoita ja ratkaisuja Kauppi-Niihaman alueen kehittämistä kaikille avoimen vertaissuunnittelutyön avulla syksyn 2018 ja kevään 2019 aikana.

Vireilletulovaiheessa saatiin viisi viranomaiskommenttia ja 10 asukaskommenttia osallistumis- ja arviointisuunnitelmasta. Asemakaavan valmisteluvaiheessa järjestettyyn virtuaaliseen yleisötilaisuuteen osallistui noin 20 asukasta. Nähtävilläolon aikana saatiin neljä viranomaiskommenttia ja 24 asukasmielipidettä. Tulleeeseen palautteeseen on vastattu kaava-aineiston yhteydessä olevassa palauteraportissa.

Asemakaavaa valmisteltaessa järjestettiin erillisneuvotteluja kaupungin eri hallintokuntien sekä alueen toimijoiden kanssa. Kaavatyötä on ohjannut erillinen ohjausryhmä, joka on hyväksynyt asemakaavan ratkaisut.

4.3.1 Toimijoiden haastattelut

Alueella toimivia urheiluseurojen kanssa keskusteltiin vuosien 2019 ja 2020 aikana laaditun liikenneselvityksen myötä pidetyssä työpajassa sekä kirjeitse tehdyllä haastattelulla.

4.4 Asemakaavaratkaisun kehittyminen suunnittelun aikana

Asemakaavakartta pohjautuu valmisteluaineistona esillä olleeseen toiminnalliseen yleissuunnitelmaan.

4.4.1 Aloitusvaiheen palaute ja kaavan valmisteluaineiston laatiminen

Osallistumis- ja arviointisuunnitelma kuulutettiin nähtäville syyskuussa 2019. Osallistumis- ja arviointisuunnitelmasta saatiin viisi

viranomaiskommenttia sekä 10 asukaskommenttia. Palaute koski suurelta osin luontoarvojen huomiointia, liikenteellisiä kysymyksiä sekä urheilupuiston käyttöä. Tullut palaute on mahdollisuuksien mukaan huomioitu asemakaava-aineiston valmistelussa ja siihen on vastattu palaute- ja vastineraportissa, joka oli nähtävillä kaavan valmisteluvaiheen aineiston yhteydessä.

Kaavan valmisteluaineisto on laadittu Tampereen kaupunkiympäristön suunnittelussa.

4.4.2 Valmisteluaineistosta saatu palaute ja huomioon ottaminen

Valmisteluaineistosta saatiin neljä viranomaiskommenttia ja 24 asukasmielipidettä. Suurin osa palautteesta kohdistui urheilupuiston yleissuunnitelmassa esitettyihin liikenne- ja pysäköintijärjestelyihin sekä urheilupuiston toimintaa ja reitistöjen suunnitteluun.

Tulleen palautteen toiveiden mukaisia toimenpiteitä pysäköintipaikkojen lisäämiseksi tai latureittien muuttamiseksi ei kuitenkaan voida toteuttaa, jotta pystytään turvaamaan kaavan tavoitteen jalankulkijoiden ja pyöräilijöiden paremmasta turvallisuudesta sekä merkittävien luonnonarvojen turvaamisesta alueella.

4.4.3 Ehdotusaineistosta saatu palaute ja niiden huomioon ottaminen

Asemakaavaa tarkistettiin mm. valmisteluaineistosta tulleen palautteen ja tarkentuvan suunnittelun myötä kaavaehdotukseksi. Asemakaavaehdotus siihen liittyvine aineistoineen oli julkisesti nähtävillä 4.1. – 5.2.2021. Kaavaehdotuksesta saatiin kolme viranomaislausuntoa ja muistutukset neljältä taholta.

Lausunnot:

Pirkanmaan maakuntamuseo totesi, että kaavaehdotus on kehittynyt maakuntamuseon luonnosvaiheen lausunnossaan esittämään suuntaan ja alueella tunnetut muut kulttuuriperintökohteet on merkitty asianmukaisesti kaavaehdotukseen. Museon mielestä kaavaehdotus on kulttuuriympäristön arvojen osalta hyväksyttävissä.

Pirkanmaan ELY-keskus piti ongelmallisena yleissuunnitelma-aineiston käyttämisestä asemakaavan valmisteluaineistona ilman kaavakarttaa. Lisäksi ELY kiinnitti huomiota asemakaavan liito-oravarajauksen eriäväisyyteen verrattuna selvitysaineistoon sekä kaupungin teettämän sammaselvityksen puuttumiseen asemakaavan tausta-aineistosta. ELY-keskus myös kaipasi täydennyksiä luontoarvoja koskeviin asemakaavamääräyksiin. Kaavakarttaan, yleismääräyksiin sekä selostukseen tehtiin täydennyksiä ELY-keskuksen lausunnon perusteella.

Pirkanmaan maakuntaliitto kiinnitti lausunnossaan huomiota Tuomikallion arvokkaan kallioalueen valtakunnalliseen merkittävyyteen ja Kaupin

urheilupuiston merkityksestä osana Tampereen kansallista kaupunkipuistoa. Lisäksi Pirkanmaan liitto pyysi täydentämään kaavaselostusta maakuntakaavassa alueelle osoitetun ohjeellisen uuden sähköaseman suunnittelutilanteen osalta. Asemakaavaselostusta on täydennetty Pirkanmaan liiton lausunnon pohjalta.

Muistutukset

Petsamon omakotiyhdistys esitti huolensa Kaupin pysäköinnin leviämisestä Petsamon kaduille. Lisäksi muistutuksessa toivottiin asemakaavaan tarkempia rakentamisen laatua koskevia kaavamääräyksiä.

Omakotiyhdistys myös toivoi, että isoissa tapahtumissa kulku Kauppiin ohjattaisiin ensisijaisesti Kuntokadun kautta. Lisäksi omakotiyhdistys oli huolissaan tapahtumien aiheuttamasta meluhaitasta asuinalueen asukkaille, piti lumen varastointikasan sijoitusta ongelmallisena, toivoi alueen viherrakentamisen laatuun ja määrään panostettavan sekä toivoi vinttikoiraradan käytön kehittämistä monipuolisemmaksi.

Tampereen polkupyöräilijät esitti muistutuksessaan huomioita Kaupin urheilupuiston pyöräily-yhteyksien toteuttamisesta. Osa muistutuksen näkemyksistä huomioidaan tarkemman jatkosuunnittelun yhteydessä.

Yksityishenkilöiden muistutuksissa toivottiin asemakaavaan esitettäväksi joitain olevia polkuja. Lisäksi nähtiin uhkana, että autot valtaavat väriä alueita, ellei niiden kulkua autottomalle alueelle estetä fyysisin estein.

Muistutusten pohjalta tarkennettiin asemakaavan rakentamisen laatua koskevia kaavamääräyksiä ja lisättiin Näsijärven rannalla kulkeva reitti asemakaavakarttaan.

4.4.4 Ehdotusvaiheen viranomaisneuvottelu

Ehdotusvaiheen viranomaisneuvottelu käytiin Pirkanmaan ELY-keskuksen aloitteesta 7.4.2021. Neuvottelun tarkoitus oli MRL § 66 mukaisesti todeta Kaupin urheilupuiston asemakaavaan liittyvät valtakunnalliset, maakunnalliset ja muut keskeiset tavoitteet sekä niiden toteutuminen asemakaavaratkaisussa. Neuvottelussa käytiin läpi asemakaavaehdotuksesta saatu palaute ja sen huomioon ottaminen. Viranomaisilla ei ollut huomautettavaa tavasta, jolla palaute oli huomioitu.

4.4.5 Kaavaehdotukseen tehdyt muutokset nähtävilläolon jälkeen

Asemakaavakartan suojelumerkintöjä sl-6 -alueen osalta on tarkennettu. Asemakaavakarttaan on lisätty oleva reitti Näsijärven rannassa sekä urheilupuiston alueella oleva hulevesirakenne hule-37. Lisäksi pesäpallostadionin rakennusala ja vesikaton korkeusaseman määrittelyä sekä jalkapallostadionin rakennusala on tarkistettu.

Suojelumääräyksiä on täsmennetty yleismääräyksellä luo-4 ja sl-6 -merkintöjen osalta. Yleismääräystä on myös tarkennettu rakentamisen laadun ohjaamisen osalta.

Asemakaavaselostusta on täydennetty mm. vaikutusten arvioinnin ja aluetta koskevan aiemman suunnittelun osalta.

Kaavaehdotukseen tehdyt muutokset ovat luonteeltaan teknisiä tarkennuksia eivätkä ne edellytä kaavaehdotuksen asettamista uudelleen nähtäville.

5 KAAVA-ALUETTA KOSKEVAT SELVITYKSET

Asemakaavatyön yhteydessä on laadittu seuraavat selvitykset ja suunnitelmat:

- Liikennejärjestelmätarkastelu (Ramboll, 2019)
- Luontoselvitys (Ramboll, 2019)
- Lahokaviosammalselvitys (Ramboll, 2019)
- Lahokaviosammalselvityksen täydentäminen (WSP, 2020)
- Arkeologinen selvitys (FCG, 2020)
- Hulevesisuunnitelma (Ramboll, 2020)

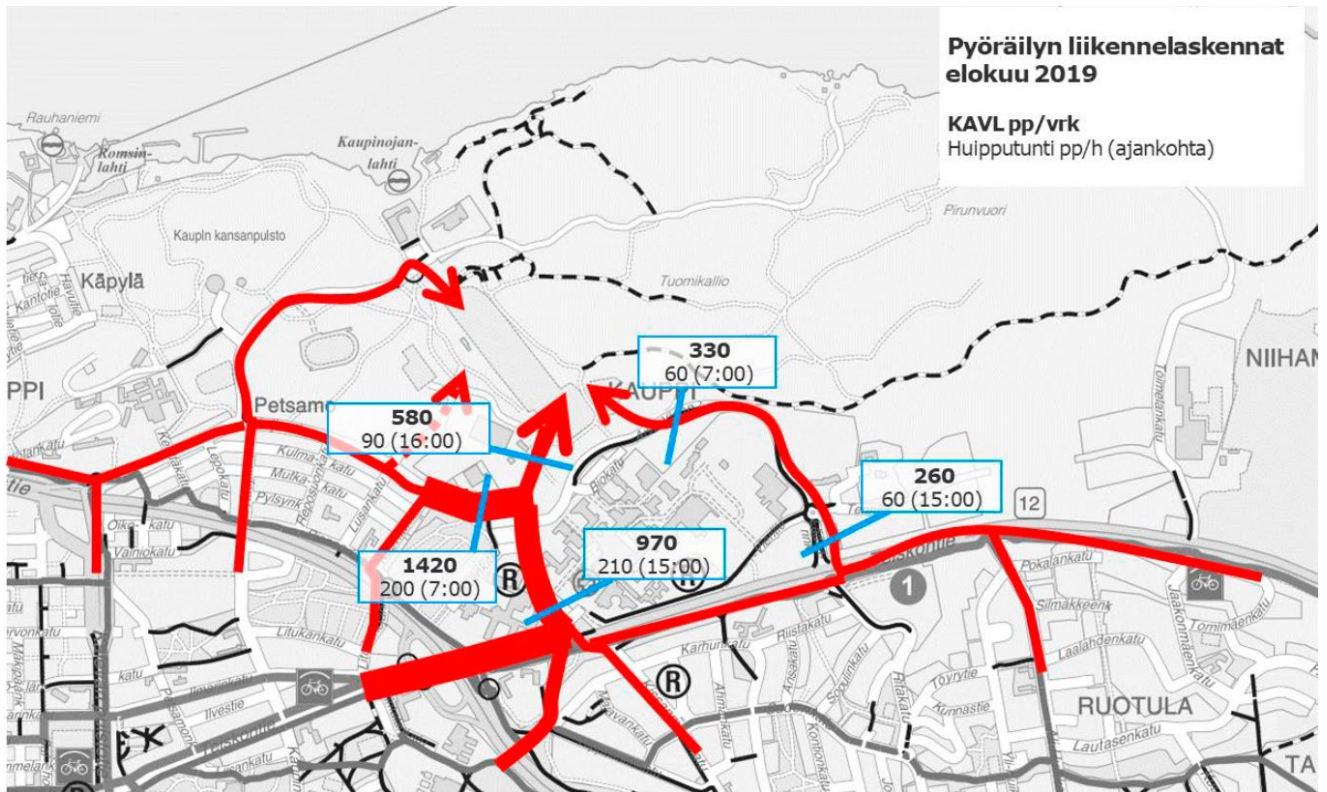
Asemakaavatyön aikana on valmistunut myös kaupungin teettämä sammallajiston selvitys Tampereella, jonka tulokset Kaupin urheilupuiston alueelle sijoittuvan Tuomikallion osalta olivat käytössä asemakaavatyön aikana.

- Sammallajiston selvitys yhdeksällä Tampereen kantakaupungin kohteella vuonna 2020 (Envibio, 2020)

5.1 Liikennejärjestelmätarkastelu

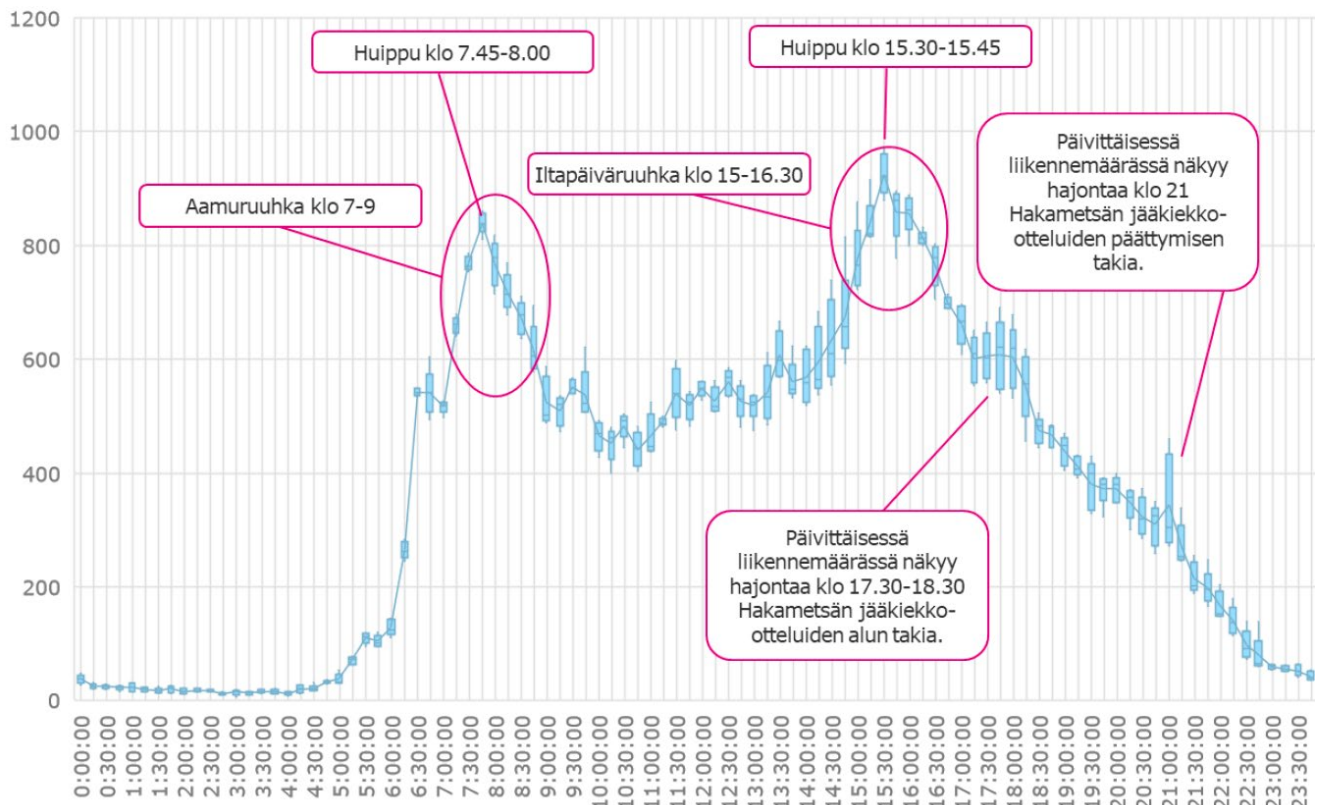
Asemakaavatyön pohjaksi tehtiin Kaupin alueen liikennejärjestelmätarkastelu vuonna 2019.

Työn tarkoituksena oli selvittää, miten Kaupin urheilupuiston liikkumisen järjestelyjä voitaisiin kehittää siten, että alueella voitaisiin järjestää nykyistä useammin ja suurempia tapahtumia ja miten alueelle saapuminen olisi sujuvaa, turvallista ja ympäristöystävällistä.



Kuva 24: Nykyisellään Kaupin urheilupuistoon saavutaan pääasiassa Kuntokadun kautta (noin 1000 polkupyörää vuorokaudessa).

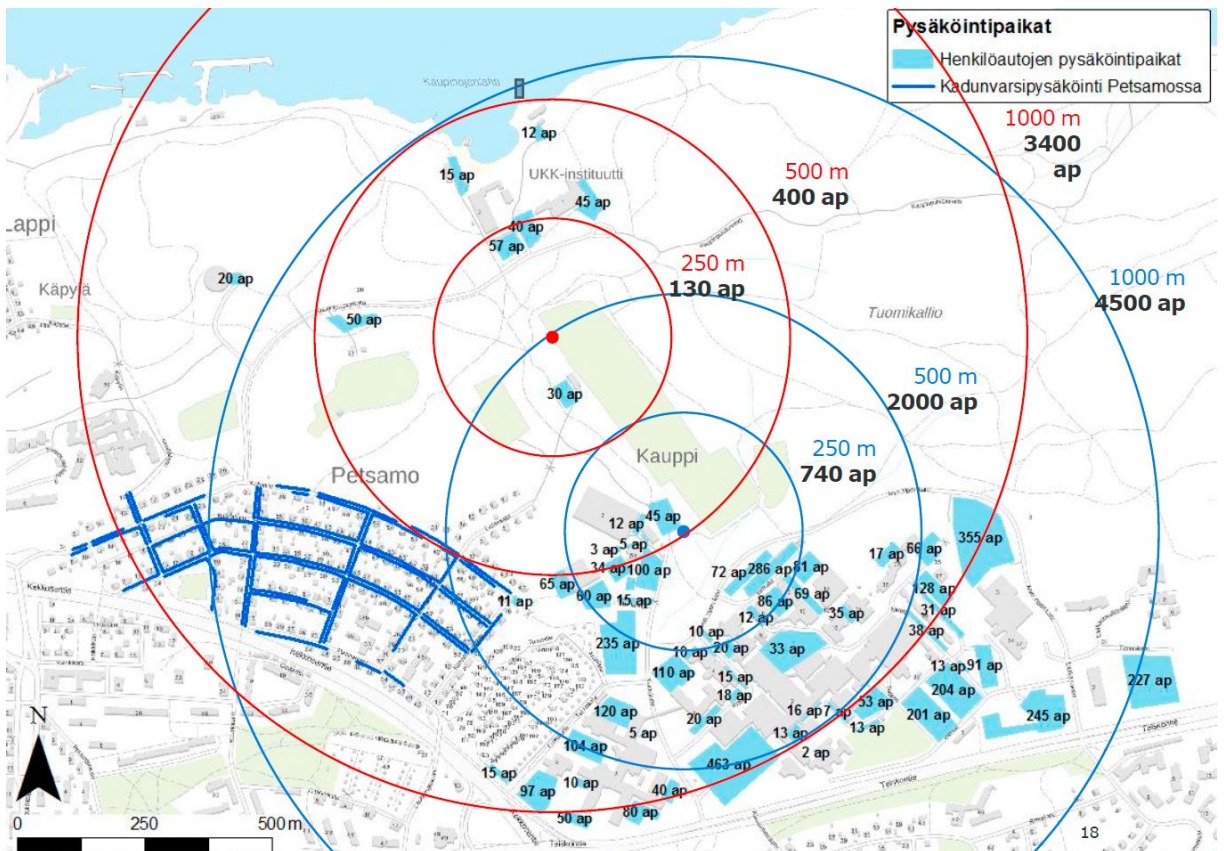
Teiskontien poikkileikkasliikennemäärät (ajon/15 min ma-pe 10.2.-15.2.2020)



Kuva 25: Teiskontien liikennemäärät yhden arkiviikon aikana helmikuussa 2020. Teiskontien liikeneruuhkat ovat suurimmillaan arki-aamuisin klo 7-9 ja iltapäivisin klo 15-16:30. Väylän välityskyky tapahtumaliikenteelle riittää, mikäli Kaupin urheilupuistossa järjestettävät tapahtumat sijoittuvat viikonlopuille tai arki-iltapäivisin. (Kuva: Ramboll)

Selvityksen mukaan Kaupin urheilupuistossa järjestettävien yksittäisten tapahtumien suuruusluokkaa ei tarvitse rajoittaa liikennejärjestelyiden kapasiteetin takia, mikäli tapahtumassa on otettu huomioon kestävä liikunnan toimenpiteitä. Selvityksessä on myös esitetty keskeisimmät kehitystarpeet liikuntapuiston liikennejärjestelyille. Autoliikennettä päädyttiin rajoittamaan urheilupuistossa ja tapahtumapaikoille johtavilla väylillä. Urheilupuiston sisäisten reittien viitoitusta on parannettava. Alueella on lisättävä pyöräpysäköintiä merkittävästi. Tilausajobusseille osoitetaan pysäköintipaikka ja saattoliikennepaikka.

Autojen pysäköintiä voidaan parantaa edistämällä ympäristön yksityisten pysäköintialueiden iltakäyttöä urheilupuiston käyttäjille ja yleisöpysäköintiin. Kuntokadun päähän tehdään asemakaavaan varaus pysäköintilaitokselle.



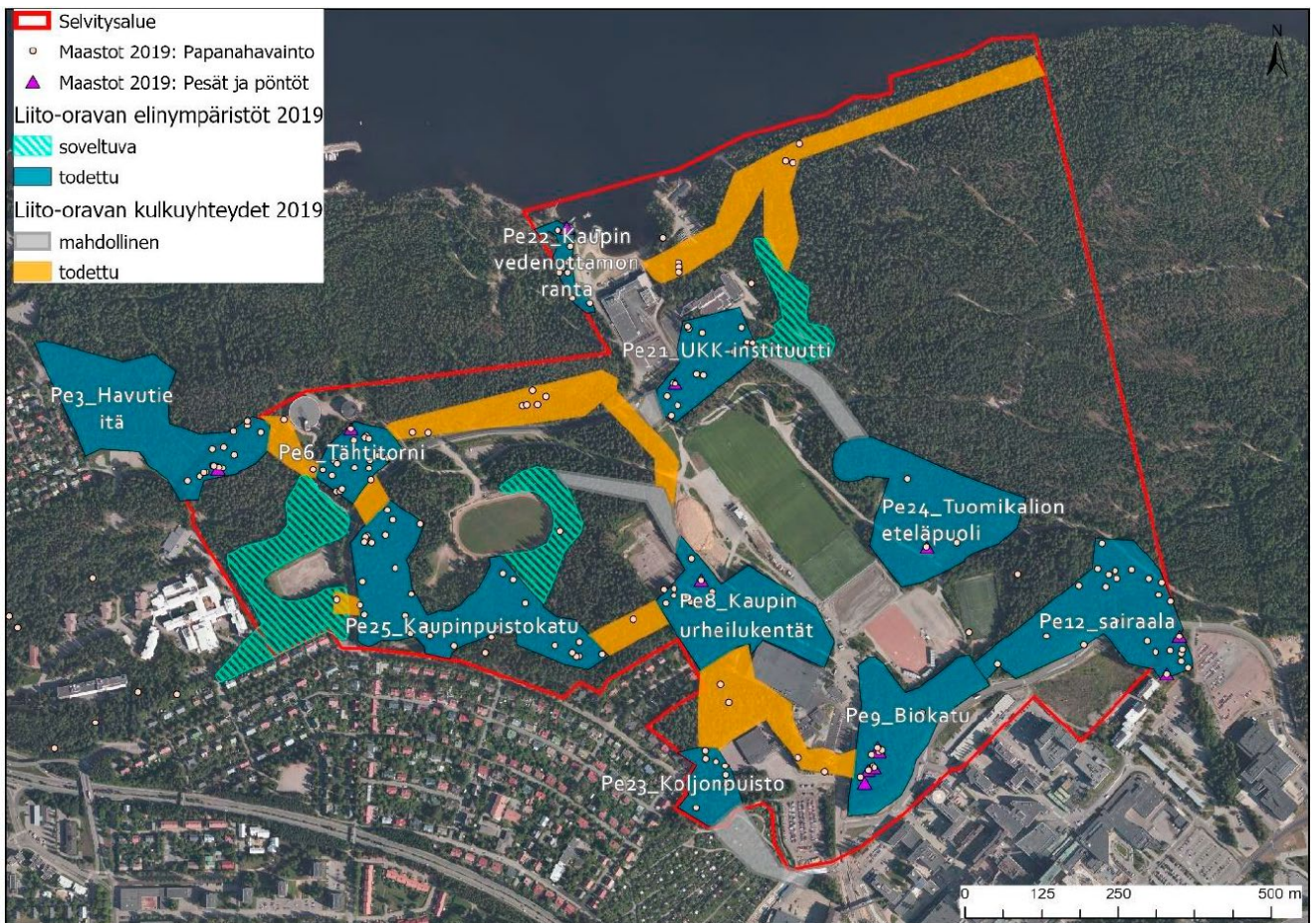
Kuva 26: Tehdyn selvityksen mukaan Kaupin kampuksen 4500 auton kokonaismäärästä noin 1400 autopaikkaa on Kaupin liikuntapuistossa iltaisin asioivien käytössä. (Kuva: Ramboll)

5.1.1 Liikennejärjestelmätarkastelun huomioiminen asemakaavaratkaisussa

Asemakaavassa on osoitettu varaukset polkupyörien pysäköinnille ja rakennettavalle autojen pysäköintilaitokselle. Autoliikennettä on asemakaavassa rajoitettu osoittamalla urheilupuiston ydinalueelle johtava kulkuväylä vain huoltoajolle sallituksi.

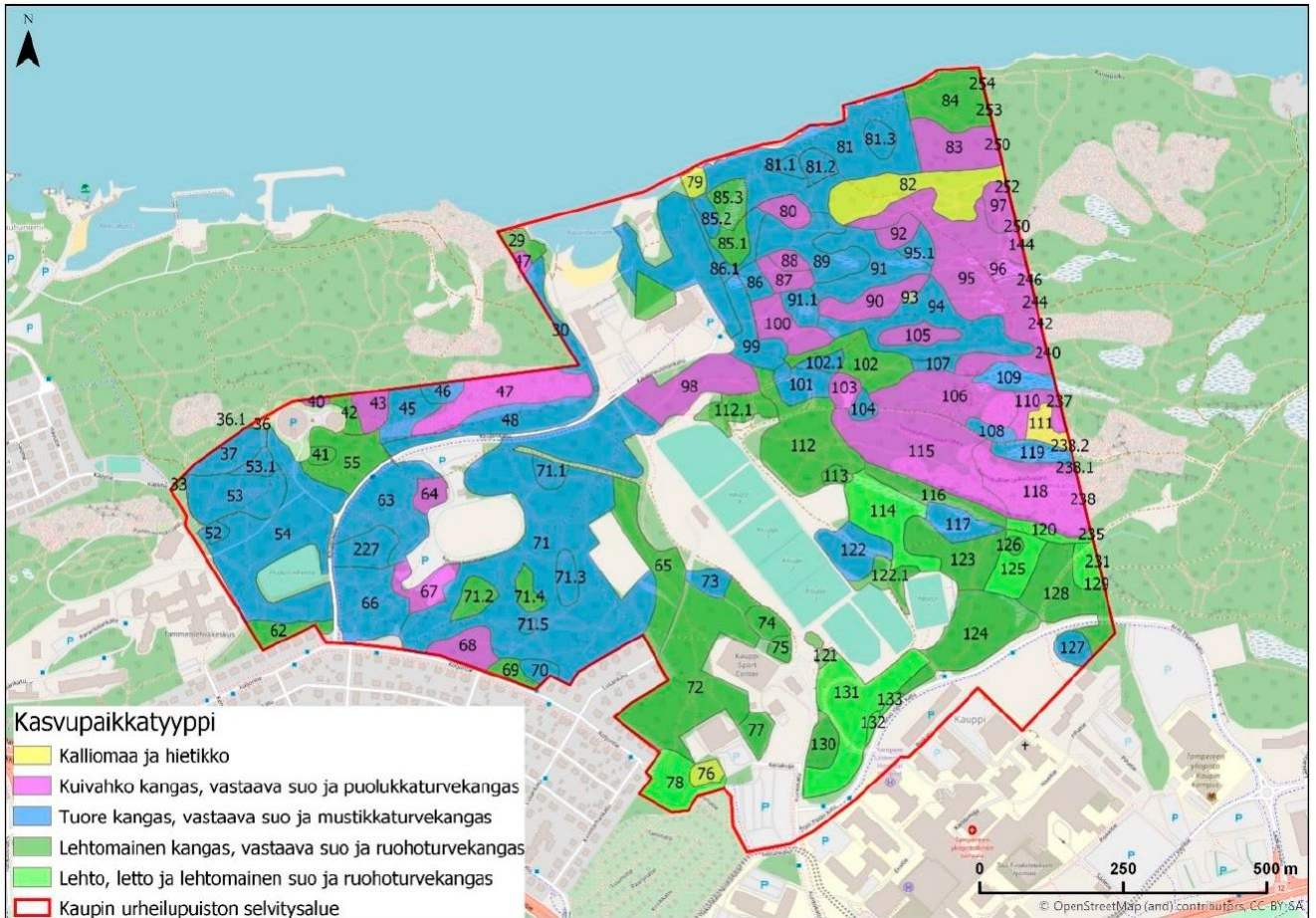
5.2 Luontoselvitys

Kaupin urheilupuiston asemakaavan alueelle tehtiin luontoselvitys vuonna 2019. Selvitys käsittää kasvillisuus-, liito-orava- ja lepakkoselvityksen. Kaava-alueella on aikaisempia tunnettuja liito-oravan elinympäristöjä. Kaikilta aiemmin tunnetuilta elinympäristöiltä löytyi edelleen merkkejä liito-oravista. Lisäksi papanoita havaittiin alueilta, joista ei ollut aiempia havaintoja. Alueelta havaittiin runsaasti papanoita myös elinympäristöjä yhdistäviltä kulkureiteiltä. Alueella on papanahavaintojen perusteella elinvoimainen liito-oravakanta. Liito-oravat käyttävät aluetta kokonaisuudessaan, pois lukien kallioiset kuivat kankaat. Alueen elinympäristöt muodostavat merkittävän elinympäristöjen ja kulkuyhteyksien verkoston. Osa alueen elinympäristöistä on todennäköisesti samaa reviiriä. Alueella on todennäköisesti myös liito-oravan pesintäpaikkoja, mistä kertoo runsaat papanahavainnot. Alueella on pesintään soveltuvia kolopuita ja risupesiiä. Papanahavaintoja saatiin vuoteen 2016 verrattuna runsaammin ja laajemmalla alueella. Uusia todettuja elinympäristöjä rajattiin viisi ja vanhoihin elinympäristöjen rajauksiin tehtiin muutoksia.



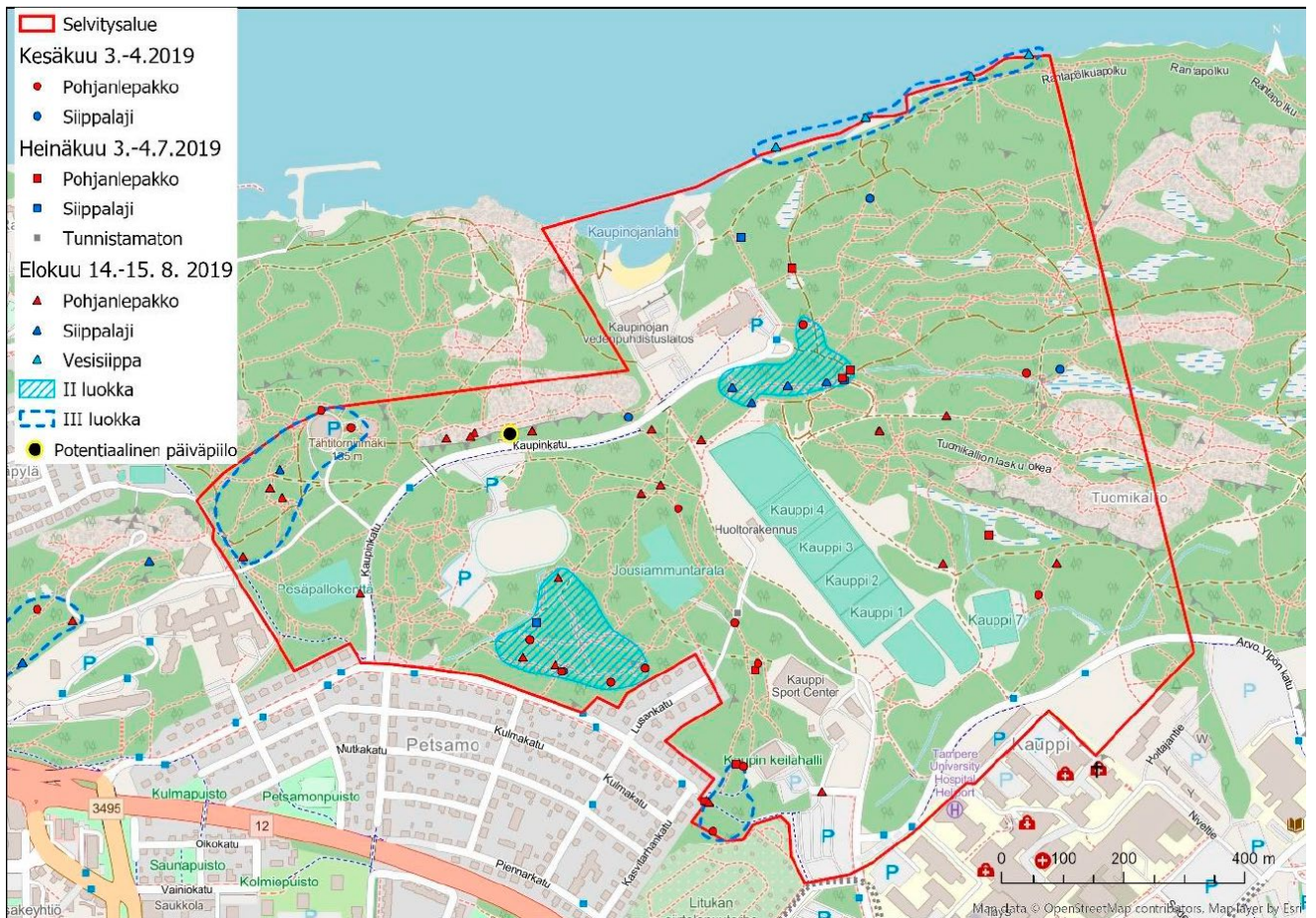
Kuva 27: Liito-oravakartoituksen tulokset kartalla (Ramboll).

Kaupin urheilupuiston selvitysalueella tavataan monenlaisia kasvupaikkatyyppisiä, kuivista kallioalueista kosteisiin lehtoihin. Pääosa alueesta on kangasmetsää, lehtoalueiden keskittyessä Kaupin entisen pesäpallostadionin (nykyinen jalkapallostadion) ympäristöön. Etenkin tuoreilla mustikkatyyppin kankailla tavattiin paikoin pienialaisia korpisoistumia. Alueen puusto on pääosin vanhaa, keskimäärin yli satavuotiasta. Suurin osa alueen huomionarvoisista kasvilajeista esiintyy kallioalueilla. Erityisesti Tuomikallion alueella tavataan useita huomionarvoisia kasvilajeja, kuten ahokissankäpälää, ketoneilikkaa, kalliohatikkaa, kesämaksaruohoa ja pallotinajäkälää. Tuomikallion eteläpuolen lehtomaisella kankaalla tavattiin lisäksi kaiheorvokkia. Merkittävimmät kasvillisuusalueet ovat Tuomikallio, metsälain 10§ erityisen tärkeät elinympäristöt sekä Vesitornin alue, jossa on varttunutta kuusikkoa.



Kuva 28: Kaupin urheilupuiston kasvupaikkatyyppiä ja kasvillisuuskuviota tehdyn kasvillisuusselvityksen mukaan. (Ramboll)

Alueella tehdyt lepakkohavainnot jakautuvat tasaisesti lähes koko selvitysalueelle. Yksittäisiä saalistavia lepakoita ja ohilentoja havaittiin kesän kartoituskerroilla melko runsaasti, mutta varsinaisia lepakkokeskittymiä alueella ei havaittu. Luokkaan II rajattiin kaksi aluetta ja luokkaan III kolme aluetta. Alueella on kuitenkin paljon muitakin lepakoille soveltuvia alueita ja lepakot saattavat käyttää eri alueita kesän aikana sekä myös yön aikana useampaa saalistusalueita. Vaikka selvitykset tehtiin kahden kartoittajan voimin kahtena yönä per selvityskerta, on mahdollista, että kaikkia alueen lepakoita ei havaittu. Myös sama yksilö on voitu havaita useammin kuin kerran yhdellä kartoituskerralla, joten havaitut lepakkomäärät eivät suoraan kerro alueen lepakkomäärästä.



Kuva 29: Lepakkokartoituksen tulokset. (Ramboll)

Lepakoille merkittävimmät alueet ovat vanhat kuusikot sekä ranta-alueet. Varsinkin siippalajien kannalta varjoisten kuusikoiden säilyttäminen alueella on merkittävää. Alueella on myös paljon valaistuja ulkoilureittejä, joiden valojen sammuttaminen keskiyön jälkeen, voi olla merkittävää lepakoiden siirtymien kannalta. Lepakoiden käyttämät alueet (luokka II ja III) suositellaan säilytettävän puustoisina ja nykytilan kaltaisina.

5.2.1 Luontoselvityksen huomioiminen asemakaavaratkaisussa

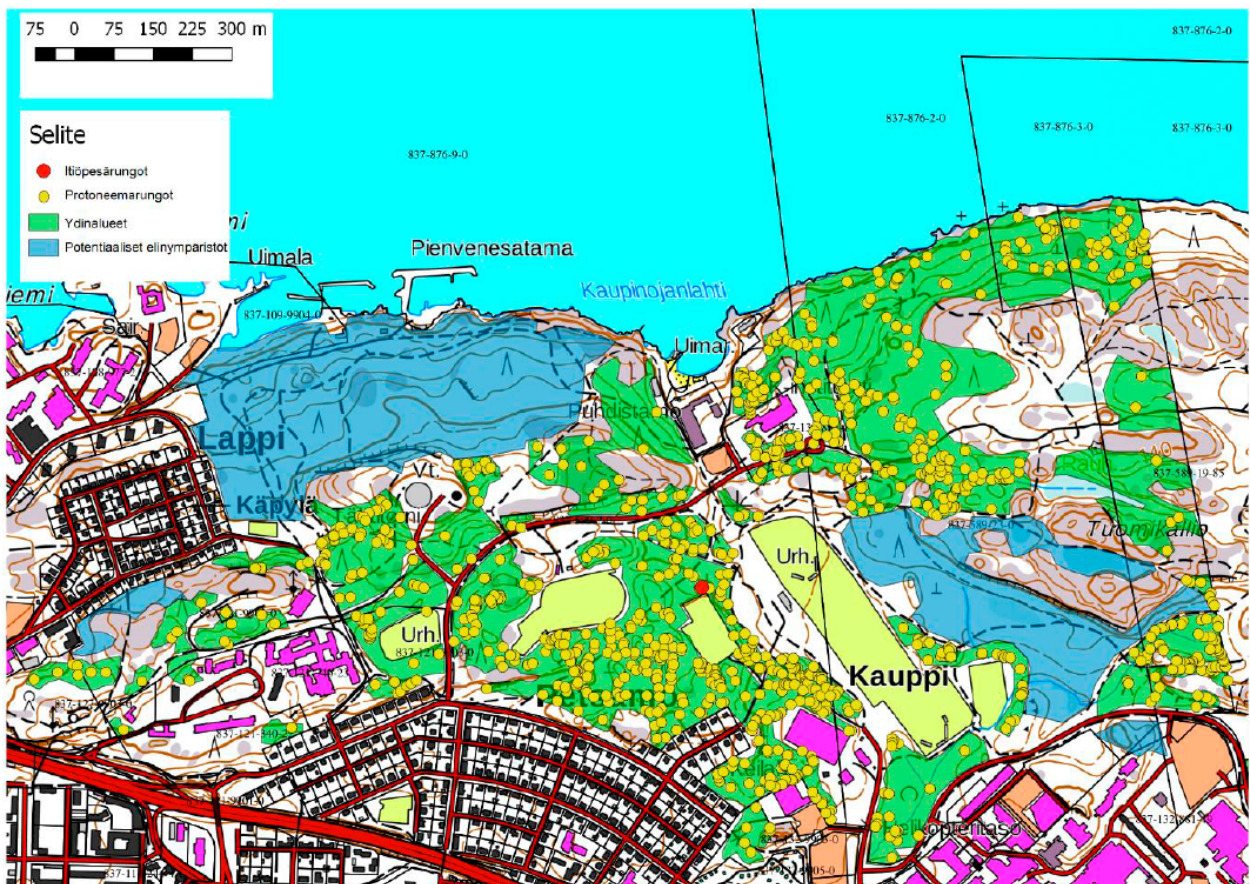
Liito-oravien elinalueet ja kulkuyhteydet on huomioitu kaavamääräyksellä sl-6 (Alueen osa, jolla liito-oravan elinolosuhteiden ja kulkureittien turvaamiseksi tulee säilyttää ja istuttaa lajiltaan liito-oravalle suotuisaa puustoa.)

Vanhat metsät ja arvokas kasvillisuus huomioidaan asemakaavassa VL-7 käyttötarkoituksella, joka ohjaa alueen hoitoa sen arvokkaat ominaispiirteet huomioiden. Lepakkoalueet on huomioitu asemakaavamerkinnällä slep-2 (Tärkeänä lepakkoalueena säilytettävä alueen osa. Puustoa on hoidettava lajien elinot huomioon ottaen.)

Alueella olevat lähteet on asemakaavassa suojattu merkinnällä s-10 ja luonnontilaisen kaltainen oja omalla kaavamääräyksellään (oja-s2, Luonnontilaisena säilytettävä vesiuoma.) Lisäksi yleismääräyksellä on täsmennetty vesiuoman hoitoa.

5.3 Lahokaviosammalselvitys

Lahokaviosammalselvitys tehtiin syksyllä 2019 ja tarkennettiin syksyllä 2020 selvitysmenetelmien kehittymisen takia. Tarkennetussa selvityksessä asemakaava-alueelta pystyttiin toteamaan viisi lahokaviosammalen esiintymien ydinaluetta, jotka kattavat suuren osan asemakaava-alueesta.



Kuva 30: Selvityksessä havaitut lahokaviosammalet (punaiset ja keltaiset pisteet), sekä rajatut lahokaviosammalen ydinalueet (vihreällä) ja potentiaaliset elinympäristöt (sinisellä). Ramboll.

5.3.1 Lahokaviosammalselvityksen huomioiminen asemakaavaratkaisussa

Lahokaviosammalen ydinalueet sekä Tuomikallion potentiaalinen elinympäristö on huomioitu asemakaavassa merkinnällä luo-4 (Luonnon monimuotoisuuden kannalta erityisen tärkeä alue, jolla esiintyy luonnonsuojelulain mukaisesti huomioitava laji tai luontotyyppi.).

5.4 Sammallajiston selvitys yhdeksällä Tampereen kantakaupungin kohteella vuonna 2020

Tampereen kaupungin ympäristönsuojelu tilasi Luonto- ja ympäristötutkimus Envibio Oy:ltä selvityksen yhdeksän alueen sammallajistosta. Näistä viisi sijaitsee Tampereen ydinkeskustan eteläpuolella ja neljä Kaupin-Niihaman alueella. Yksi kohteista (Kauppi, Tuomikallio) sijaitsee Kaupin urheilupuiston asemakaavan alueella. Selvitysraportti valmistui vasta asemakaavan ehdotusvaiheen aineiston valmistuttua, mutta keskeisimmät selvityksen tuloksen Tuomikallion osalta olivat jo tiedossa asemakaavaehdotusta valmisteltaessa, ja ne voitiin huomioida asemakaavassa.

Tuomikalliolta löytyi yhteensä 67 lehtisammal- ja 16 maksasammallajia. Näistä yksi on luontoarvoja osoittava. Yksi erittäin uhanalaisen, erityisesti ja kiireellisesti suojeltavan, rauhoitetun ja EU:n luontodirektiivin II - liitteeseen sisältyvän lahokaviosammalen (*Buxbaumia viridis*) protoneemagemaalinen esiintymä löytyi myös.

Tuomikallio on kartoitetuista alueista sammalten kannalta vähiten arvokas. Alue on hyvin vilkkaan virkistyskäytön vuoksi paikoin varsin kulunut. Esimerkiksi Tuomikallion jyrkänteen länsipään alla sijaitsevan kuusikon pohja- ja kenttäkerros ovat kuluneet paikoin miltei tyystin pois. Jos Tuomikallion alue pysyy nykyisessä käytössä, olisi sen metsien käsittelyssä hyvä säästää lahopuustoa, vaikka mainittavampaa lahopuulajistoa ei löytynytäkään.

5.4.1 Sammallajistonselvityksen huomioiminen asemakaavassa

Sammallajistonselvityksen lahokaviosammaleesiintymä löytyi asemakaavatyön yhteydessä tehdyn lahokaviosammalaselvityksen mukaiselta potentiaaliselta alueelta, joka asemakaavaehdotuksessa on rajattu asemakaavamerkintä luo-4 sisään.

5.5 Arkeologinen selvitys

Kaupin urheilupuiston alueelta valmistui syksyllä 2020 arkeologinen inventointi, jossa pyrittiin paikantamaan alueella sijaitsevat mahdolliset muinaisjäännekohteet sekä muut kulttuuriympäristökohteet.



Kuva 31: Selvityksessä löytyneet Kaupin alueen arkeologiset kohteet, FCG.

Tuomikalliolla on jatkosodan aikaisia ilmatorjuntatykkien betonialustoja (kohdenumero 1). Paikalle rakennettiin kuusi tykkiä käsittävä ilmatorjunnan tuliasema kesällä 1944. Tykkijalustat voi helposti havaita kallioidessa maastossa. Alustojen lisäksi tarkastuksen yhteydessä alueella havaittiin mahdollisesti tuliasemaan liittyviä rakenteita. Jalustojen keskellä on todennäköisesti tulenjohtopaikka. Kolmesta betonikuutiosta koostuva rakenne jalustojen itäpuolella voi liittyä tuliaseman mittaus-, tähtäys- tai viestilaitteisiin. Kyseessä on kolme alustojen kaltaista betonista valettua kuutiota.

Näsijärven rantakalliolla Kaupinojan saunalta noin 120 metriä länsiluoteeseen on avokalliolla 60 x 60 cm kokoinen kalliopirros, josta erottuu kirjaimia. (Kohdenumero 2)

Arvo Ylpön kadun ja Kaupin metsään johtavan hiekkatien risteyksessä lähellä suojatietä sijaitsee kivirakenne (kohdenumero 3). Todennäköisesti kyseessä on suojeluskunnan 1920-luvulla perustamaan ampumarataan liittyvä rakennelma. Kivirakenne on kylmämuurattu noin 1-3 metriä korkea ja alaosastaan 1,4 metriä leveä. Rakenne kapenee ylöspäin ja on yläosastaan noin 0,6 metriä leveä. Päällimmäisenä on noin 10 cm kerros betonia. Näkyvissä on noin 1 metrin levyinen kaista rakennetta.

Ampumarata majoineen katosi vähitellen sotien jälkeen yliopistollisen sairaalan laajentumisen myötä ja alueen kehittyessä liikunta-alueena. Mikäli kyseessä on ampumarataan liittyvä jäännös, on kyseessä Kaupin alueen varhaiseen urheilukäyttöön liittyvä rakenne. Ampumaradan muut näyttösuojat ja ampumapaikat ovat todennäköisesti tuhoutuneet sairaalan rakennustoissa.

Uudenkylänmetsästä on myös löydettävissä kaksi rajamerkkiä, joissa on numerot 176 ja 182. Merkit on merkitty myös Tampereen kaupungin kantakarttaan samoin numeroin. (Kohdenumero 4 ja 5)

5.5.1 Arkeologisen selvityksen huomioiminen asemakaavassa

Asemakaava-alueella sijaitsevien kolmen arkeologisen kulttuuriperintökohteen säilyminen turvataan kaavamerkinnällä s-36 (Alueen osa, jolla sijaitsee suojeltava arkeologinen kulttuuriperintökohde. Aluetta koskevista toimenpiteistä ja suunnitelmista tulee pyytää museoviranomaisen lausunto.)

5.6 Hulevesiselvitys

Hulevesiselvitys ja siihen liittyvä hulevesien hallintasuunnitelma laadittiin syksyllä 2020 ja täydennettiin maaliskuussa 2021 (Ramboll Oyj). Selvityksessä tutkittiin asemakaava-alueen hulevesien johtumisen nykytilannetta ja ongelmakohtia sekä esitettiin ratkaisut, joilla alueen hulevesiä hallitaan jatkossa. Suunnitelma laadittiin alueen yleissuunnitelman pohjalta ja suunnittelussa hyödynnettiin myös alueelle laadittuja tarkempia suunnitelmia mm. pesäpallokentän / hiihtostadionin uudesta huoltorakennuksesta ja Kauppi Sports Centerin ympäristöstä.

Hulevesiselvityksessä ja hallintasuunnitelmassa määriteltiin alueelle soveltuvat hulevesien hallintaratkaisut sekä niiden tilantarve kaavoituksessa.

Suurin osa suunnittelualueen hulevesistä päättyy Näsijärveen joko pintavaluntana sekä syvällä urheilukenttien alla sijaitsevien vanhojen hulevesiviemärien kautta. Linjat purkavat Kaupinojanlahteen uimarannan edustalla.

Osa hulevesistä purkaa luoteessa Litukan siirtolapuutarhaan johtavaan hulevesiuomaan ja sitä kautta lopulta Vuohenojaan ja lidesjärveen tai Petsamon asuinalueen hulevesiviemäriverkostoon, josta vedet päätyvät lopulta Naistenlahteen Näsijärvessä.

Arvo Ylpön kadun pohjois/länsipuolisella viheralueella on voimassa olevassa asemakaavassa kaksi hulevesien viivytyksen aluevarausta merkinnällä hule-37. Aluevarausten kohdalla ei ole viivytyksrakenteita, vaan niiden kohdalla oleva luonnollinen painannealue vastaanottaa hulevesiä

Kaupin kampusalueelta. Molemmat viivytysalueet vastaanottavat hulevesiä Kaupin kampusalueen hulevesiviemäreistä. Viivytysalueista läntisempi, ns. Koivikkopuiston viivytysalue, vastaanottaa tämän lisäksi tavanomaisissa sadeoloissa hulevettä TAYSin hulevesipumppaamolta ja poikkeustilanteissa myös TAYSin tulvapumppaamolta.

Vanhimmat viivytysalueille johtavat hulevesilinjat on rakennettu 1985-1995 välisenä aikana ja linjasto on täydennetty myöhemmin Arvo Ylpön kadun ja FinnMedi-rakennusten valmistumisen myötä. Jatkossa viivytysalueiden kuormitus tulee kasvamaan edelleen uuden psykiatrian rakennuksen valmistuessa.

Merkittävimpiä ongelmakohtia nykytilanteessa ovat huleveden päälinjojen oletettavasti heikko kunto ja vaikea huollettavuus, huonosti kuivattuvat alueet sekä tekonurmialueilta peräisin olevat kumirouhepäästöt ympäristöön.

Tekolumen varastointialueen sulamisvedet muodostavat jatkossa riskin uuden huoltorakennuksen kuivatukselle, jos lumikasan vesiä ei johdeta uudelle reitille. Suunnitelmat tekolumikasan peittämisestä tulevaisuudessa turpeen sijasta pressulla lisäävät merkittävästi tulvariskiä huoltorakennusten ympäristössä, koska pressupeitteinen kasa toimii vesisateella kuten vettä läpäisemätön asfaltti- tai kattopinta.

Suunnitelmassa esitettyjä toimenpidesuosituksia ovat mm. huleveden päälinjojen kunnan selvittäminen ja niiden siirtäminen pois pelikenttäalueiden alta. Tekolumivaraston sulamisvesille rakennetaan uusi kuivatuslinja ja hulevesien käsittelypainanne. Huoltorakennusten ympäristössä parannetaan tulvareittejä. Varataan hallinta-alueet tekonurmikenttien auraslumelle ja asennetaan rouhesiepparit pelikenttien ympäristön ritiläkaivoihin. Tekonurmikenttien käytössä ja kunnossapidossa huomioidaan tulevaisuudessa julkaistavat Palloliiton ohjeistukset. Pelikenttäalueen länsipuolisen, tulevan leikki- ja ulkokuntoilupaikan kuivatusta parannetaan ja hulevedet ja tulvareitit ohjataan hulevesien hallinta-alueelle.

5.6.1 Hulevesiselvityksen huomioiminen asemakaavassa

Hulevesiselvityksen pohjalta asemakaavaan on merkitty tilavaraukset uusille hulevesirakenteille, joita koskevat asemakaavamääräykset hule-44 (Ohjeellinen hulevesien hallintaan varattu alueen osa, jossa viivytetään hulevesiä maan pinnalla nostamalla ajoittain vedenpintaa) ja hule-45 (Hulevesien hallintaan liittyvä rakenne).

Lisäksi asemakaavaan on merkitty voimassa olevan kaavan rajauksia pinta-alaltaan vastaavat alueet, joita koskevat kaavamääräys hule-37 (Ohjeellinen alueelliselle hulevesijärjestelmälle varattu alueen osa, jonka kautta johdetaan korttelien hulevesiä ja viivytetään katualueiden hulevesiä

luonnonmukaisissa painanteissa. Alueelle ei saa rakentaa hulevesialtaita. Olevan puuston säilymiseen on kiinnitettävä huomiota). Alueiden sijainteja tarkennetaan vastaamaan paremmin aluetta, jolle hulevesiä voi kertyä.

Lisäksi asemakaavassa on hulevesiä koskevia yleismääräyksiä.

6 KAAVA ALUETTA KOSKEVAT SUUNNITTELMAT JA PÄÄTÖKSET

Asemakaava on voimassa olevan maakuntakaavan sekä voimassa olevan yleiskaavan mukainen.

6.1 Maakuntakaavassa alue on virkistysaluetta

Pirkanmaan maakuntavaltuusto hyväksyi Pirkanmaan maakuntakaavan 2040 kokouksessaan 27.3.2017. Maakuntakaava tuli voimaan kuulutuksella 8.6.2017. Maakuntakaavan hyväksymispäätös tuli lainvoimaiseksi korkeimman hallinto-oikeuden päätöksellä 24.4.2019.

Maakuntakaavassa 2040 kyseinen alue on osoitettu virkistysalueeksi (V). Lisäksi Tuomikallion – Pirunvuoren alueelle on osoitettu arvokas geologinen muodostuma ja kaava-alueen eteläosaan on merkitty uusi, ohjeellinen sähköasema.

6.2 Yleiskaavassa alue on osa keskuspuistoverkoston

Kantakaupungin yleiskaava 2040 tuli voimaan 20.1.2020 annetulla kuulutuksella. Yleiskaavassa alue on osa keskuspuistoverkoston. Kaavamääräyksen mukaan näitä alueita ylläpidetään ja kehitetään yhtenäisinä, hyvin saavutettavina sekä toiminnoiltaan ja luonnon ympäristöltään monipuolisina virkistys- ja viheralueina. Lisäksi Kauppiin on merkitty ohjeellinen keskuspuistoverkoston kehittämistarvealue (vkk). Kaupin urheilupuisto on merkitty keskitettyjen liikunta-, urheilu- ja vapaa-ajan palveluiden alueeksi (vu), ja alueelle on merkitty useita ohjeellisia virkistysyhteyksiä. Tuomikallio-Pirunvuori on merkitty yleiskaavassa geologisesti arvokkaaksi kallioalueeksi (ge-1), ja Tuomikalliolle on yleiskaavassa merkitty muu arkeologinen kulttuuriperintökohde (s22). Kaava-alueen halki kulkee yleiskaavaan merkitty uusi ohjeellinen vesijohto (vj).

6.3 Asemakaava vuodelta 1970

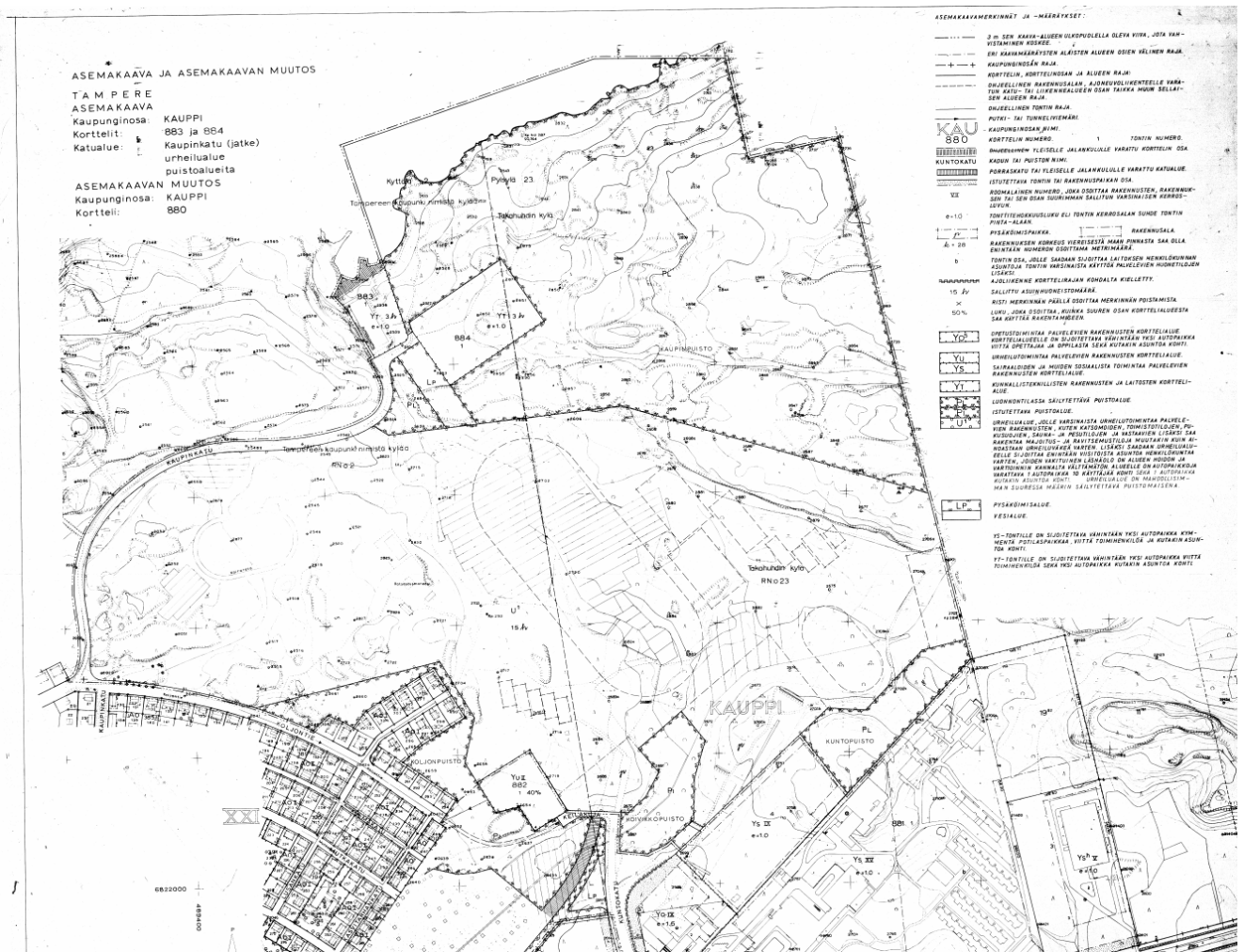
Kaupin urheilupuistossa on voimassa asemakaava 2999 vuodelta 1970. Asemakaavan eteläosa on osoitettu merkinnällä U1 (Urheilualue, jolle varsinaista urheilutoimintaa palvelevien rakennusten, kuten katsomoiden, toimistotilojen, pukusuojien, sauna- ja pesutilojen lisäksi saa rakentaa majoitus- ja ravitsemustiloja muutakin kuin ainoastaan urheiluväkeä varten. Lisäksi saadaan urheilualueelle sijoittaa enintään viisitoista asuntoa

henkilökuntaa varten, joiden vakituinen läsnäolo on alueen hoidon ja vartiointin kannalta välttämätön. Alueelle on autopaikkoja varattava 1 autopaikka 10 käyttäjää kohden sekä 1 autopaikka kutakin asuntoa kohti. Urheilualue on mahdollisimman suuressa määrin säilytettävä puistomaisena.)

Lisäksi kaavassa on merkinnät ohjeellinen rakennusalan, ajoneuvoliikenteelle varatun katu- tai liikennealueen osan taikka muun sellaisen alueen raja. Erikseen on osoitettu pysäköimispaikat.

Voimassaolevassa asemakaavassa ei ole rajattu sallittua rakentamisen määrää.

Kaava-alueen pohjoisosa on osoitettu luonnontilassa säilytettäväksi puistoalueeksi (PL) ja ampumaradan länsipuolelle on osoitettu istutettava puistoalue (PI).



Kuva 32: Asemakaavakartta vuodelta 1970. Tampereen kaupunki.

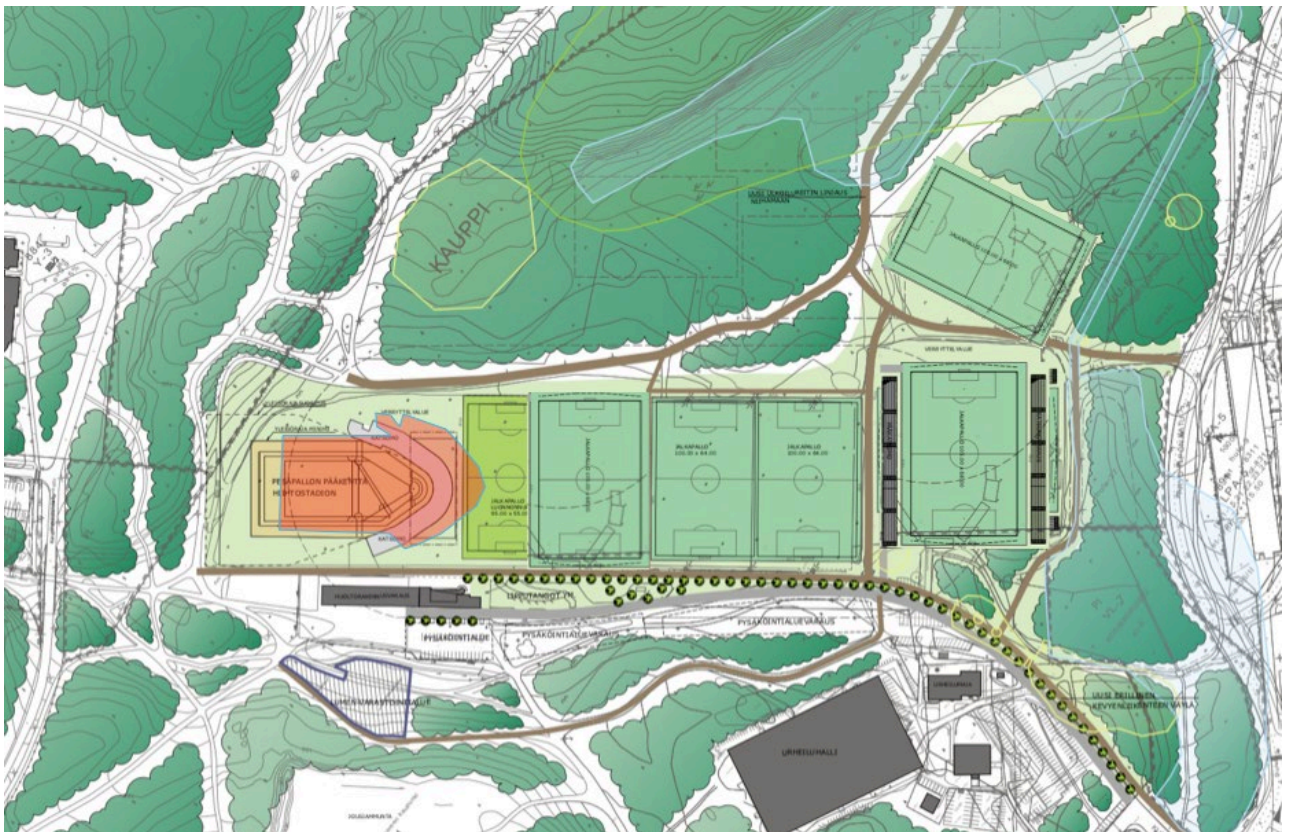
6.4 Kaupungin strategiat

Kaupunkistrategia on kuvaus painotuksista ja tavoitteista, joita kaupunginvaltuusto pitää tärkeimpinä. Se sisältää keskeiset viestit Tampereen kehittämiseksi ja on perusta kaupungin johtamiselle. Valtuusto hyväksyi kaupunkistrategian.

Kaupin urheilupuiston asemakaavaan liittyviä kaupunkistrategian tavoitteita ovat esimerkiksi tamperelaisten fyysisen aktiivisuuden lisääntyminen sekä kestävien liikkumismuotojen (kävely, pyöräily ja joukkoliikenne) kulkutapaosuuden kasvu.

6.5 Urheilupuiston kehittämissuunnitelma

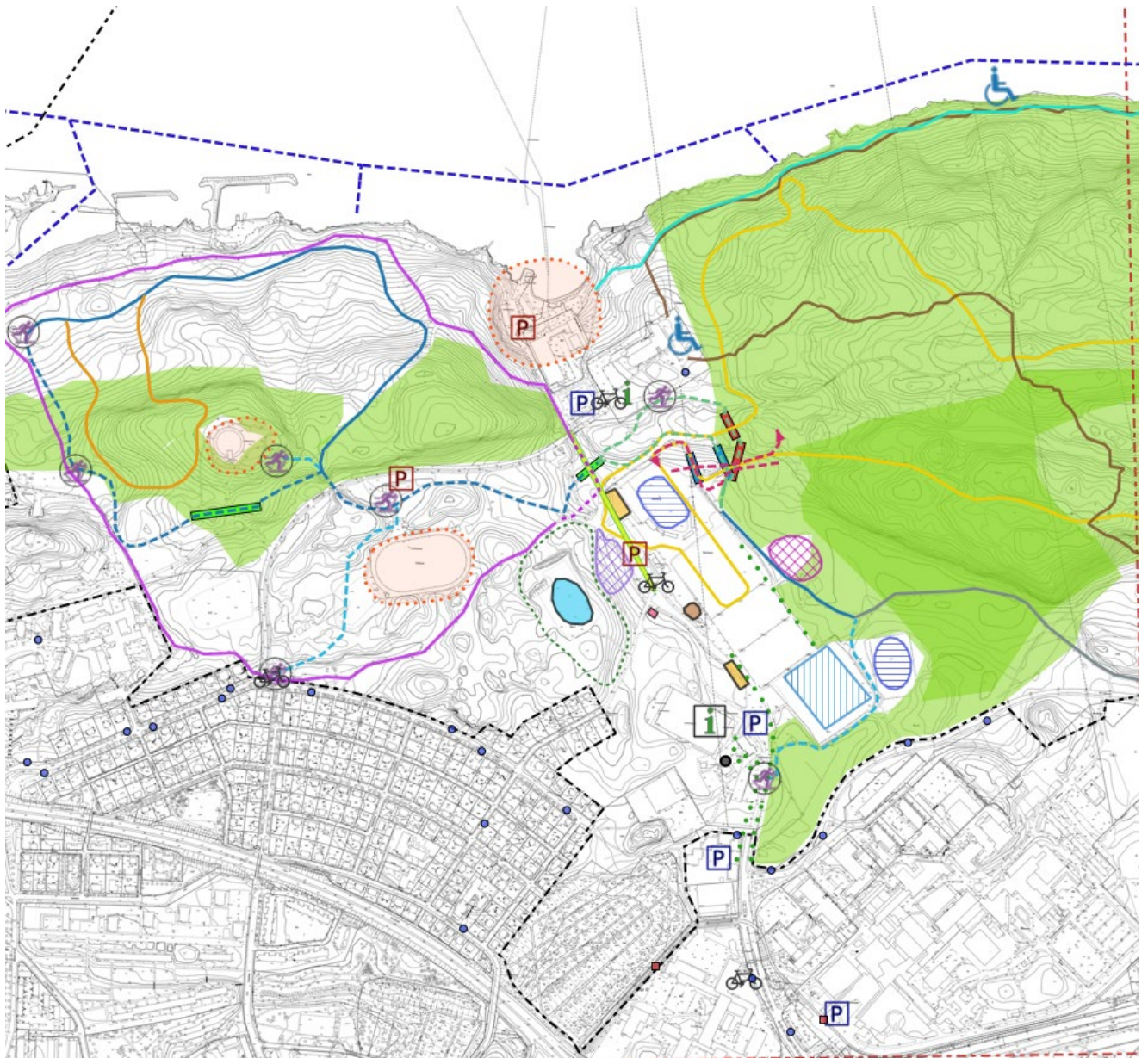
Urheilupuiston ideasuunnitelma on laadittu vuonna 2015 yhteistyössä kenttiä käyttävien urheiluseurojen kanssa, mutta siinä ei ole tutkittu kenttämuitoksia suhteessa kokonaisuuteen tai niiden aiheuttamia vaikutuksia mm. liikenteelle. Ideasuunnitelmassa on esitetty pesäpallostadionin siirtoa kenttäalueen luoteisosaan, ja uuden jalkapallostadionin toteuttamista entisen pesäpallokentän paikalle. Suunnitelmaa lähdettiin kenttien osalta toteuttamaan vuonna 2019. Kenttämuitosten on tarkoitus valmistua vuoden 2020 aikana, ja niihin liittyvien rakennusten (pesäpallostadionin katsomo sekä uusi huoltorakennus) vuoden 2021 aikana. Uuden jalkapallokatsomon ja huoltotilojen toteuttaminen on alustavasti ajoitettu vuosille 2021–2022.



Kuva 33: Kaupin kenttien kehittämissuunnitelma. Tampereen kaupunki ja Ramboll, 2015.

6.6 Kaupin vertaissuunnitelma

Kauppi-Niihama oli kohdealueena syksyn 2018 ja kevään 2019 aikana järjestetyssä vertaissuunnittelukokeilussa. Kaikille avoimeen vertaissuunnitteluun osallistui 12 ryhmää. Ryhmät osallistuivat alueen suunnitteluratkaisujen tuottamiseen omista näkökulmistaan ja nostivat esiin itselleen tärkeitä teemoja. Vertaissuunnittelun tavoitteena oli tuottaa yhteinen visio ja kokonaiskuva Kauppi-Niihaman kehittämisestä. Vertaissuunnittelun myötä nousi vahvasti esiin Kauppi-Niihaman alueen suuri merkitys asukkaille.

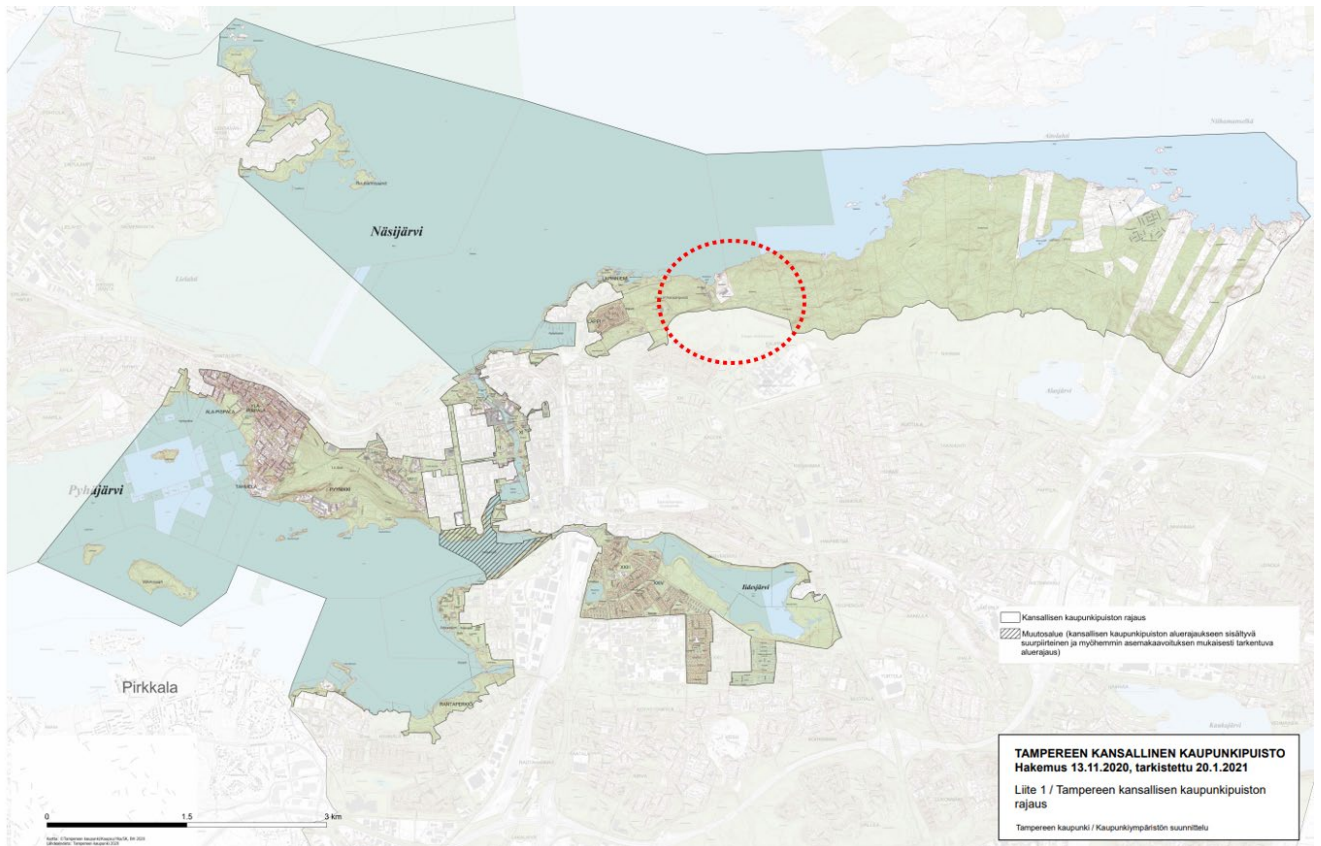


Kuva 34: Ote Kauppi-Niihaman vertaissuunnittelun koontikartasta Kaupin urheilupuiston osalta [Kauppi-Niihaman vertaissuunnittelu - suunnitelmakoonti \(tampere.fi\)](http://www.tampere.fi)

6.7 Tampereen kansallinen kaupunkipuisto

Tampereen kansallisen kaupunkipuiston pinta-ala on 3 662 hehtaaria. Se on rakennettua kulttuuriympäristöä ja kaupunkiluontoa yhdistävä laaja aluekokonaisuus, jonka tavoitteena on turvata arvokkaiden kaupunkiympäristöjen säilyminen ja kehittäminen viihtyisänä kaupunkilaisten olohuoneena kestävällä tavalla. Kansalliseen kaupunkipuistoon ehdotetut alueet muodostavat Tampereen viherverkoston ytimen. Viher- ja suojelualueita aluekokonaisuudesta on 78 % ja vesialueita 63 %. Keskeisenä osana kansallista kaupunkipuistoa ovatkin monimuotoiset ja laajat luontoalueet sekä monipuoliset virkistyspalvelut. Kaupin kansanpuisto, Pyynikki ja Viikinsaari sekä Niihaman siirtolapuutarha liittyvät kaupungin teollisuushistoriaan ja ovat monipuolisia virkistyspalveluja tänäkin päivänä.

Tampereen kansallisen kaupunkipuiston erityispiirteitä ovat tunnusomainen ja tunnistettava maisemarakenne sekä historialliset elementit, kuten teollisuushistoria sekä kaupunkirakenteen ajallinen kerroksellisuus. Kaupungin historia kiteytyy Tammerkosken kansallismaisemaan, joka on kaupungin teollistumisen ja kaupungistumisen perusta. Tampereen kansallinen kaupunkipuiston alue on jaettu kuuteen osa-alueeseen, joita ovat 1. keskusta, 2. Viinikka-lidesjärvi, 3. Hatanpää-Härmälä, 4. Pyynikki-Pispala, 5. Näsijärvi-Lentävänniemi sekä 6. Lappi-Kauppi-Niihama.



Kuva 35: Tampereen Kansallisen kaupunkipiiston aluerajaus. Kuvaan on punaisella katkoviivalla esitetty Kaupin urheilupuiston asemakaava-alueen likimääräinen sijainti.

6.8 Tonttijako

Alueella ei ole voimassa olevaa tonttijakoa.

6.9 Pohjakartta

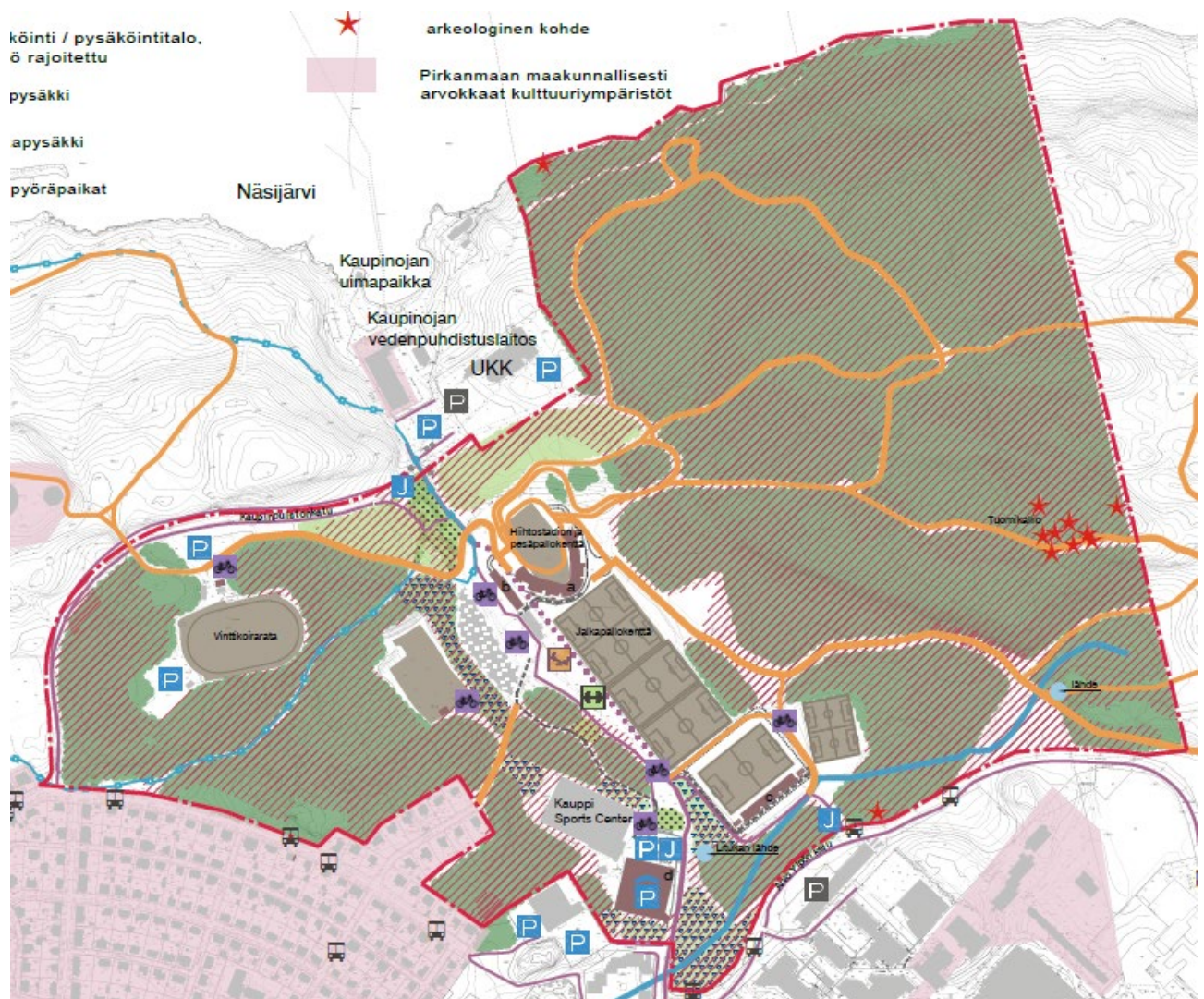
Pohjakartta on Tampereen kaupungin paikkatiedon laatima ja se on tarkistettu v.2021

7 ASEMAKAAVAN TOTEUTUS

7.1 Toteutusta ohjaavat ja havainnollistavat suunnitelmat

Asemakaavakarttaan liittyy Kaupin urheilupuiston yleissuunnitelma, joka toimii myös asemakaavan toteuttamista havainnollistavana havainnekuvana.

Yleissuunnitelman seloste on asemakaava-aineisto oheismateriaalina.



Ote Kaupin urheilupuiston yleissuunnitelmasta.

7.2 Toteuttaminen ja ajoitus

Kaavaa voidaan lähteä toteuttamaan heti sen saatua lainvoiman.

7.3 Toteutuksen seuranta

Asemakaavan seurantalomake on selostuksen liitteenä.

8 LUETTELO SELOSTUKSEN LIITEASIAKIRJOISTA

- Osallistumis- ja arviointisuunnitelma 19.9.2019
- Asemakaavakartta 23.11.2020
- Asemakaavan seurantalomake.
- Asemakaavan suojelumerkinnot 23.11.2020
- Vireilletulovaiheen palauteraportti 14.9.2020

- Valmisteluvaiheen palauteraportti 23.11.2020
- Yleissuunnitelma, asemakaavan havainnekuva 23.11.2020

8.1 Luettelo muista kaavaa koskevista asiakirjoista

- Yleissuunnitelman seloste (Tampereen kaupunki 2020)
- Liikennejärjestelmätarkastelu (Ramboll, 2019)
- Luontoselvitys (Ramboll, 2019)
- Lahokaviosammalselvitys (WSP, 2020)
- Arkeologinen selvitys (FCG, 2020)
- Hulevesisuunnitelma (Ramboll, 2020)
- Sammallajiston selvitys yhdeksällä Tampereen kantakaupungin kohteella vuonna 2020 (Envibio, 2020)